



Vereniging van  
Nederlandse Gemeenten

VNG-MODEL HANDELINGS-PROTOCOL VOOR HET ADVIES- EN  
MELDPUNT HUISELIJK GEWELD EN KINDERMISHANDELING

# 'Veilig Thuis'



# Colofon

Dit VNG-model Handelingsprotocol is een product van het VNG  
-ondersteuningsprogramma Veilig Thuis / AMHK, november 2014

## ***Tekst***

Paul Baeten

met medewerking van:

Lienja van Eijkern, Michel Simon en Wicher Pattje

In verschillende consultatierondes en bijeenkomsten heeft een groot aantal personen een bijdrage geleverd aan het model Handelingsprotocol. Wij danken hen daar hartelijk voor.

## ***Opmaak***

Chris Koning, VNG

# Inhoudsopgave

<b>Inleiding</b>	<b>6</b>
<b>1. Tien uitgangspunten voor het AMHK</b>	<b>7</b>
<b>2. Wettelijke taken en bevoegdheden van het AMHK</b>	<b>9</b>
2.1 Wettelijke taken	9
2.2 Wettelijke bevoegdheden	9
2.3 Bevoegdheid geldt niet voor de adviestaak	9
2.4 Openheid richting betrokkenen	10
<b>3. Advies aan en ondersteuning van hulpvragers</b>	<b>11</b>
3.1 Doel	11
3.2 Uitvoering	11
3.2.1 <i>Algemene richtlijnen voor het contact met hulpvragers</i>	11
3.2.2 <i>Adviesgesprekken met direct betrokkenen.</i>	11
3.2.3 <i>Ondersteuning</i>	12
3.2.4 <i>Ambtshalve melding</i>	12
<b>4. Advies- en ondersteuning van omstanders en professionals</b>	<b>13</b>
4.1 Doel	13
4.2 Het verschil tussen een advies en een melding	13
4.3 Uitvoering	13
4.3.1 <i>Bieden van ondersteuning aan professionele adviesvragers</i>	14
4.3.2 <i>Verdeling van verantwoordelijkheden in geval van advies</i>	14
4.3.3 <i>Vervolgadvies</i>	14
4.3.4 <i>Omzetten van een advies in een melding</i>	14
4.3.5 <i>Registratie van gegevens over het advies</i>	15
<b>5. Meldingen in ontvangst nemen</b>	<b>16</b>
5.1 Kindcheck en oudersignalen	16
5.2 Doel	16
5.3 Uitvoering	16
5.3.1 <i>Informatie verzamelen bij de melder</i>	16
5.3.2 <i>Voorlichting over de werkwijze</i>	17
5.3.3 <i>Afspraken maken</i>	17
5.3.4 <i>Anonimiteit ten opzichte van de betrokkenen</i>	17
5.3.5 <i>Anonimiteit ten opzichte van het AMHK</i>	18
<b>6. Triage</b>	<b>19</b>
6.1 Doel	19
6.2 Wettelijke termijn	19
6.3 Uitvoering	19
6.3.1 <i>Informatie verzameling</i>	19
6.3.2 <i>Beoordeling</i>	19
6.3.3 <i>Betrokkenheid van de vertrouwensarts</i>	20
6.3.4 <i>Besluitvorming</i>	20
6.3.5 <i>Criteria bij directe overdracht aan professionals buiten het AMHK</i>	20

6.3.6	<i>Criteria om het AMHK zelf verantwoordelijk te laten zijn en te starten met het doen van onderzoek</i>	21
6.3.7	<i>Criteria voor het direct betrekken van de Raad voor de Kinderbescherming</i>	22
6.3.8	<i>Criteria voor overleg met de politie</i>	21
6.3.9	<i>Criteria voor overleg over de mogelijkheden van een huisverbod</i>	22
6.3.10	<i>Het omzetten van een melding in een advies</i>	22
6.3.11	<i>Het direct beëindigen van de bemoeienis van het AMHK</i>	23
<b>7</b>	<b>Inzetten vervolgotrajecten</b>	<b>24</b>
7.1	Doel	24
7.2	Wettelijke termijn	24
7.3	Uitvoering	24
7.3.1	<i>Algemeen</i>	24
7.3.2	<i>Veiligheidsplan</i>	24
7.3.3	<i>Herstel- en hulpverleningsplan</i>	25
7.3.4	<i>Vaststellen van schade</i>	25
7.3.5	<i>Overdracht, direct na ontvangst van de melding, aan professionals buiten het AMHK</i>	25
7.3.6	<i>Overdracht, na onderzoek door het AMHK, aan het lokale veld of een multidisciplinair centrum</i>	26
7.3.7	<i>Verzoek tot onderzoek bij de Raad voor de Kinderbescherming</i>	26
7.3.8	<i>Betrekken van politie en Openbaar Ministerie</i>	26
7.4	Monitoring	27
<b>8</b>	<b>Onderzoeken</b>	<b>28</b>
8.1	Doel	28
8.2	Wettelijke termijn	28
8.3	Uitvoering	28
8.3.1	<i>Plan van aanpak</i>	28
8.3.2	<i>Vooronderzoek</i>	29
8.3.3	<i>Beoordeling</i>	29
8.3.4	<i>Informereren betrokkenen</i>	29
8.4	Onderzoek	29
8.4.1	<i>Gesprekken met betrokkenen</i>	29
8.4.2	<i>Specialistisch/diagnostisch onderzoek bij betrokkenen</i>	30
8.4.3	<i>Gesprekken met kinderen</i>	30
8.4.4	<i>Specialistisch/diagnostisch onderzoek bij kinderen</i>	31
8.4.5	<i>Overleg met professionals</i>	31
8.4.6	<i>Gesprekken met het informele netwerk</i>	32
8.4.7	<i>Opstellen van een veiligheidsplan en een hulpverlenings- en herstelplan</i>	32
8.4.8	<i>Uitkomsten van het onderzoek</i>	32
8.4.9	<i>Besluiten naar aanleiding van het onderzoek</i>	33
<b>9</b>	<b>Informereren van de melder en het netwerk</b>	<b>34</b>
9.1	Doel	34
9.2	Uitvoering	34
9.2.1	<i>Professioneel betrokkenen</i>	34
9.2.2	<i>Het informele netwerk</i>	34

<b>10</b>	<b>Dossiervorming</b>	<b>36</b>
10.1	Dossiervorming	36
10.2	Vuistregels dossiervorming	36
	10.2.1 <i>Eén dossier per gezin</i>	36
	10.2.2 <i>Bewaartermijn</i>	36
	10.2.3 <i>Vastleggen van gegevens naar aanleiding van een (vervolg)advies</i>	37
	10.2.4 <i>Geen persoonlijke werkaantekeningen</i>	37
10.3	Rechten van betrokkenen ten aanzien van de gegevens in het dossier	37
	10.3.1 <i>De betrokkene</i>	37
	10.3.2 <i>Rechten van wettelijk vertegenwoordiger(s) van kinderen en jongeren</i>	38
	10.3.3 <i>Recht op inzage en afschrift</i>	38
	10.3.4 <i>Beperken of weigeren van het recht op inzage en afschrift</i>	38
	10.3.5 <i>Recht op correctie</i>	38
	10.3.6 <i>Recht op een eigen verklaring</i>	39
	10.3.7 <i>Recht op vernietiging</i>	39
	10.3.8 <i>Vernietiging als de melding is weerlegd</i>	39
	10.3.9 <i>Direct betrokkenen informeren over hun rechten</i>	39
	<b>Bijlagen</b>	<b>40</b>
	Bijlage 1	41
	<i>Begrippenlijst</i>	41
	Bijlage 2	44
	<i>Handreiking Privacy</i>	44
	Bijlage 3	45
	<i>Gesprekken voeren met kinderen</i>	45
	Bijlage 4	46
	<i>Kennisgeving</i>	46
	<i>Kennisgeving in specifieke situaties</i>	46

# Inleiding

Het model Handelingsprotocol is primair een advies aan gemeenten over de richtlijnen die zij met betrekking tot de uitvoering van de taken, kunnen meegeven aan het Advies- en Meldpunt Huiselijk geweld en Kindermishandeling (AMHK) in hun regio.

Dit model geeft duidelijke kaders mee aan zowel professionals van het AMHK en daarbuiten, als aan de gezinnen en huishoudens die met het AMHK te maken krijgen.

Hoewel het AMHK in de uitvoeringspraktijk de naam Veilig Thuis meekrijgt, wordt in dit model de aanduiding gehanteerd die ook in de Wet Maatschappelijk Ondersteuning wordt gebruikt: AMHK.

Voor de professionals in het AMHK geeft dit model een duidelijke richtlijn voor hun handelen. Het protocol mag echter niet worden opgevat als een keurslijf waarvan niet mag worden afgeweken. Het protocol geeft weliswaar een richtlijn, maar het biedt tegelijkertijd de mogelijkheid om in uitzonderingssituaties te doen wat nodig is.

Werken met dit model Handelingsprotocol heeft voor de gezinnen en huishoudens die met het AMHK te maken krijgen het voordeel dat alle professionals eenzelfde mate van zorgvuldigheid betrachten. Daarmee wordt bereikt dat de wijze waarop ze door professionals van het AMHK worden benaderd, de informatie die ze krijgen, de manier waarop ze op hun rechten worden gewezen, steeds met dezelfde kwaliteit gebeurt. Aan gezinnen en huishoudens die met het AMHK te maken krijgen geeft het protocol dus inzicht in wat ze van het AMHK kunnen verwachten, hoe ze worden geïnformeerd en wat hun rechten zijn.

Voor de professionals buiten het AMHK geeft het protocol een helder inzicht hoe het samenspel tussen hen en het AMHK verloopt en welke afwegingen de AMHK-professional daarbij maakt. Ook geeft het (nog eens) helder aan hoe de Wet op de Verplichte Meldcode zich verhoudt tot de wettelijke taken van het AMHK.

Het model Handelingsprotocol geeft een richtsnoer voor het handelen van de professionals. Maar niet voor niets begint dit protocol met tien uitgangspunten. Ze zijn tot stand gekomen na een uitgebreide discussie met talloze professionals vanuit gemeenten, AMK's, SHG's, expertisecentra, kenniscentra en de wetenschap. Het protocol gaat over het handelen, de uitgangspunten gaan over de positionering van en de filosofie achter het AMHK. Daarmee vormen de tien uitgangspunten samen de ruggengraat van dit protocol.

De tien uitgangspunten geven samen met de tekst van het model Handelingsprotocol een stevige basis voor het functioneren van het AMHK als expertisecentrum in de regio voor de aanpak van huiselijk geweld en kindermishandeling.

# 1. Tien uitgangspunten voor het AMHK

## 1. Het AMHK geeft prioriteit aan de belangen van kinderen

Bij alle handelingen van het AMHK vormen de belangen van minderjarige kinderen de eerste overweging. Dat geldt expliciet in situaties waarin de veiligheid, de gezondheid of de ontwikkelingsmogelijkheden van kinderen worden bedreigd. Waar de belangen van kinderen, ook op de langere termijn, niet parallel lopen met de belangen van volwassenen, laat het AMHK de belangen van kinderen voorgaan.

## 2. Het AMHK is een gespecialiseerd regionaal centrum van en voor gemeenten

Het AMHK is gespecialiseerd op het gebied van de aanpak van huiselijk geweld en kindermishandeling en werkt voor – en is van – gemeenten in een regio. Door het AMHK te organiseren in een regio van voldoende omvang, zijn alle gemeenten in hun regio in staat gebruik te maken van een AMHK dat alle wettelijke taken met de vereiste expertise kan uitvoeren. Als het gaat om de expertise op het gebied van de aanpak van huiselijk geweld en kindermishandeling zijn het AMHK en het lokale veld complementair aan elkaar. Gemeenten beslissen, binnen de wettelijke eisen, over de verdeling van die expertise. Maar samen zijn het AMHK en het lokale veld altijd en overal in staat om iedere melding of ieder signaal van huiselijk geweld of kindermishandeling op te pakken en waar nodig door te geleiden.

## 3. Het AMHK is gericht op samenwerking

Het AMHK is een organisatie die zijn doelen bereikt in nauwe samenwerking met andere organisaties. Dat zijn allereerst de hulpverleningsorganisaties in het lokale veld zoals de CJG's en de wijkteams en daarnaast ook de gespecialiseerde hulpverleningsorganisaties, de Raad voor de Kinderbescherming, de Veiligheidshuizen, de Politie, het Openbaar Ministerie, de Reclassering en de gecertificeerde instelling. Maar ook artsen en partijen met een signalerende rol zoals scholen en organisaties uit de keten werk en inkomen, zijn belangrijke samenwerkingspartners voor het AMHK. Als het gaat om de expertise op het gebied van de aanpak van huiselijk geweld en kindermishandeling zijn AMHK en het lokale veld complementair aan elkaar.

Het AMHK investeert in een productieve relatie met de samenwerkingspartners, betreft hen zoveel mogelijk bij zijn handelen en neemt waar mogelijk het initiatief tot het verbeteren van de gezamenlijke kwaliteit in de uitvoeringsketen.

## 4. Het AMHK is een betrouwbare organisatie en werkt zorgvuldig en transparant

Het AMHK heeft verregaande bevoegdheden die diep kunnen ingrijpen in het privéleven van leden van gezinnen en huishoudens. Dat vereist dat het AMHK een betrouwbare organisatie moet zijn voor zowel direct- en indirect betrokkenen als voor professionals. De sleutelwoorden die het AMHK hanteert zijn: professionaliteit, deskundigheid, methodisch werken, zorgvuldigheid en transparantie. De uitwerking van deze begrippen wordt door het AMHK verankerd in het Handelingsprotocol.

Het AMHK is in de richting van de direct betrokkenen altijd open over zijn werkwijze, zijn oordeel en de daaruit volgende beslissingen.

In de richting van professionals toont het AMHK zijn betrouwbaarheid door altijd beschikbaar te zijn voor deskundig advies en continu te investeren in een constructieve samenwerking onder andere door melders steeds achteraf te laten weten wat het AMHK met de melding heeft gedaan.

## 5. Het AMHK werkt, ook in de samenwerking met het lokale veld, met één gezin, één plan, één contactpersoon voor het gezin of huishouden.

Bij interventies in gezinnen en huishoudens werkt het AMHK vanuit het principe van één gezin, één plan en één casusregisseur. Indien er een hoog veiligheidsrisico is of als er sprake is van complexe problematiek neemt het AMHK, binnen de afspraken met de gemeenten in de regio, zelf de verantwoordelijkheid op zich voor de casus. Het AMHK draagt de verantwoordelijkheid voor de casus pas over wanneer er een andere partij beschikbaar is en de veiligheid rondom het gezin voldoende is gewaarborgd.

## **6. Het AMHK is primair gericht op het herstellen van de veiligheid op de korte en op langere termijn**

De eerste inzet van het AMHK is altijd gericht op het herstellen van de veiligheid van de leden van het betreffende gezin of huishouden. Het AMHK leidt daartoe zo snel mogelijk door naar passende hulpverlening en andere ketenpartners die een bijdrage kunnen leveren aan herstel van de veiligheid. Het uiteindelijke resultaat daarvan moet zijn dat het huiselijk geweld of de kindermishandeling stopt. Als dat resultaat niet wordt bereikt, adviseert het AMHK de samenwerkingspartners over een meer effectieve aanpak. Blijft het beoogde resultaat ook dan uit, dan draagt het AMHK er zorg voor dat overeenkomstig de afspraken met de gemeenten, de verantwoordelijkheid voor de casus door een andere partij wordt overgenomen. Waar mogelijk zal dat het AMHK zelf zijn.

## **7. Het AMHK creëert samenhang in de aanpak van huiselijk geweld en kindermishandeling**

Het AMHK benadert huiselijk geweld en kindermishandeling principieel op dezelfde manier, namelijk als veiligheidsproblematiek in gezinnen en huishoudens. Daarmee creëert het AMHK samenhang in de aanpak van huiselijk geweld en kindermishandeling. Ook bij de doorgeleiding naar hulpverlening bevordert het AMHK de samenhang in het hulp- en ondersteuningsaanbod gericht op zowel kinderen als volwassenen.

## **8. Het AMHK werkt systeemgericht**

Het AMHK betreft alle leden van het gezin of huishouden en hun sociale netwerk actief en met inachtneming van hun onderlinge relaties en patronen bij zowel de analyse van de problemen als de oplossing ervan, zonder dat daarbij de individuele problematiek uit het oog wordt verloren. Wanneer kinderen slachtoffer of getuige zijn van geweld of mishandeling worden zij eveneens actief betrokken door het AMHK.

## **9. Het AMHK sluit aan bij de eigen kracht van de direct betrokkenen en het sociale netwerk**

Het AMHK werkt, voor zover verantwoord uit een oogpunt van veiligheid, oplossingsgericht samen met direct betrokkenen en sluit aan bij de sterke kanten en vaardigheden van individuele leden van het gezin of het huishouden en hun sociale omgeving. De inzet is er op gericht om die sterke kanten en vaardigheden te versterken door ze verder te helpen ontwikkelen.

## **10. Het AMHK deelt informatie alleen indien dat voor het borgen van de veiligheid noodzakelijk is**

Het AMHK deelt informatie alleen met professionals die actief een bijdrage leveren aan het realiseren van de veiligheid in gezinnen en huishoudens, zowel op de korte, als op de langere termijn. Aan deze professionals wordt uitsluitend die informatie verstrekt die zij nodig hebben voor hun bijdrage.

Het AMHK is open naar direct betrokkenen als het informatie wil opvragen of wil delen met andere professionals of instanties. Als de veiligheid dit toelaat, worden de direct betrokkenen hierover vooraf geïnformeerd en wordt hen ook om een reactie gevraagd. Het AMHK houdt zo goed mogelijk rekening met mogelijke bezwaren van betrokkenen tegen het opvragen of verstrekken van informatie, maar laat zich uiteindelijk leiden door de noodzaak om informatie op te vragen of te verstrekken in verband met de veiligheid van betrokkenen.



## 2 Wettelijke taken en bevoegdheden van het AMHK

### 2.1 Wettelijke taken

Art 4.1.1 Wmo 2015 legt het college van B&W de plicht op om een AMHK in te richten. Als dat voor een doeltreffende taakuitvoering nodig is werken de colleges van B&W van een aantal gemeenten hierin samen.

Het AMHK heeft de volgende wettelijke taken (art. 4.1.1 lid 2 en lid 3):

- het geven van advies en zo nodig het bieden van ondersteuning aan ieder die in verband met een vermoeden van huiselijk geweld of kindermishandeling om dit advies vraagt;
- het fungeren als meldpunt voor gevallen of vermoedens van huiselijk geweld of kindermishandeling;
- het naar aanleiding van een melding onderzoeken of daadwerkelijk sprake is van huiselijk geweld of kindermishandeling;
- het beoordelen van de vraag of - en zo ja tot welke stappen de melding aanleiding geeft;
- het in kennis stellen van een instantie die passende professionele hulp kan verlenen, van de melding, indien het belang van de betrokkene of de ernst van de situatie daartoe aanleiding geeft;
- het in kennis stellen van de politie of de raad voor de kinderbescherming van een melding van (een vermoeden van) huiselijk geweld of kindermishandeling indien het belang van de betrokkene of de ernst van het feit daar aanleiding toe geeft;
- indien het AMHK een verzoek tot onderzoek doet bij de raad voor de kinderbescherming, het in kennis stellen van het college van B&W;
- het op de hoogte stellen van de melder van de stappen die naar aanleiding van zijn melding zijn ondernomen.

Een AMHK dient minimaal deze in de wet genoemde taken uit te voeren. Daarnaast kan een college van B&W het AMHK de opdracht geven om andere niet wettelijke taken in de sfeer van huiselijk geweld en kindermishandeling uit te voeren.

### 2.2 Wettelijke bevoegdheden

Om de wettelijke taken uit te voeren biedt de Wmo 2015 het AMHK een specifieke bevoegdheid. Het AMHK heeft de bevoegdheid om *zonder toestemming van de betrokkene(n)* persoonsgegevens te verwerken. Onder *persoonsgegevens* verstaat de wet alle informatie die herleidbaar is tot individuele personen. *Verwerken* is de verzamelterm voor alle handelingen die met persoonsgegevens kunnen worden verricht: opslaan, bewaren, analyseren, aan een ander verstrekken, aanvullen, enzovoort.

De wet biedt daarmee het AMHK de bevoegdheid om, zonder daarbij afhankelijk te zijn van de toestemming van de betrokkene(n), een melding over hem aan te nemen en in een registratiesysteem vast te leggen, informatie bij anderen over hem op te vragen, ook deze informatie weer vast te leggen, de melding met anderen te bespreken, overleg over de melding te voeren in verband met de toeleiding naar hulp of om de Raad voor de Kinderbescherming of de politie over de melding te informeren. Daarmee geeft de wetgever, als het om de informatie positie van het AMHK gaat, een zeer ruime bevoegdheid aan het AMHK. Maar er geldt bij deze bevoegdheid wel een belangrijke beperking. De wetgever geeft deze bevoegdheid *voor zover noodzakelijk voor de taken van het AMHK*.

Kortom de wetgever vraagt van het AMHK om in iedere casus op maat te beoordelen wie van de melding op de hoogte moet worden gesteld en met wie overleg moet worden gevoerd om het geweld te stoppen en alle betrokkenen passende hulp te bieden.

Het AMHK kan zijn wettelijke bevoegdheden *niet* overdragen aan ketenpartners of andere instellingen. Hij mag ze alleen zelf gebruiken in het kader van de wettelijke taken.

### 2.3 Bevoegdheid geldt niet voor de adviestaak

De wet maakt één uitzondering op de wettelijke bevoegdheid van het AMHK om zonder toestemming gegevens van betrokkenen te verwerken. Deze uitzondering geldt voor de adviestaak. Dit betekent dat het AMHK niet de bevoegdheid heeft om bij een advies of een vervolgadvisie naar gegevens van een gezin of van gezinsleden te vragen en/of deze vast te leggen. Advies wordt gevraagd en gegeven op basis van anonieme cliëntgegevens. Dit strookt ook

met stap twee en stap vier van de verplichte meldcode die circa 1,5 miljoen professionals verplicht zijn te hanteren bij signalen of vermoedens van huiselijk geweld en kindermishandeling.

De wetgever heeft deze keuze gemaakt om de drempel voor het vragen van advies zo laag mogelijk te maken.

Adviesvragers kunnen het AMHK raadplegen over signalen en de aanpak daarvan zonder dat zij meteen hoeven te vertellen over wie het gaat. Daarnaast blijven op deze manier de verantwoordelijkheden helder: het AMHK adviseert de adviesvrager maar zet in geval van een advies geen stappen in de richting van direct betrokkenen, de adviesvrager blijft zelf verantwoordelijk voor de aanpak en het zetten van vervolgstappen.

## 2.4 Openheid richting betrokkenen

De ruime en voor betrokkenen ook ingrijpende bevoegdheid van het AMHK om hun persoonsgegevens te mogen verwerken zonder hun toestemming koppelt de wetgever aan de plicht van het AMHK om open te zijn in de richting van betrokkenen over de melding en over alle stappen die daarna worden gezet.

Uitgangspunt is daarbij dat het AMHK eerst in gesprek gaat met betrokkenen om hen over de melding te informeren, om deze met hen te bespreken en om hen te informeren over mogelijke vervolgstappen zoals het voeren van overleg met (bestaande) hulp, het benaderen van informanten en dergelijke.

Het uitstellen van het informeren van betrokkenen, dit wil zeggen de melding eerst met anderen bespreken voordat het AMHK in gesprek gaat met betrokkenen, is alleen bij wijze van uitzondering mogelijk, namelijk:

**‘Als dit voor (het beoordelen van) de veiligheid van (een of meer) betrokkenen, voor de veiligheid van medewerkers van het AMHK of de veiligheid van anderen noodzakelijk is’.**

Het AMHK is zelf verantwoordelijk voor het voldoen aan de wettelijke informatieplicht: ‘Het informeren van betrokkenen over de melding en het vervolg daarop’. In de situatie waarin het AMHK na de beoordeling van de melding meent dat betrokkenen direct kunnen worden doorgeleid naar (al dan niet al lopende) hulp, kan het AMHK de hulpverlenende instantie verzoeken om namens het AMHK betrokkenen te informeren over de melding.

In dat geval maakt de hulpverlener ook altijd bekend tot wie betrokkenen zich kunnen wenden als men meer informatie over de melding wil, of over de inhoud van de melding in gesprek wil gaan. Deze informatie kan gegeven worden via een gesprek, of een ander communicatiemiddel zoals een folder.

## 3 Advies aan en ondersteuning van hulpvragers

De advies- en ondersteuningstaak zoals in dit hoofdstuk wordt beschreven, heeft betrekking op advisering en ondersteuning van direct betrokkenen bij huiselijk geweld en kindermishandeling. Het gaat in dit hoofdstuk dus om betrokkenen die zelf in een actuele situatie van huiselijk geweld verkeren en zich daarom tot het AMHK wenden. Slachtoffers, plegers en getuigen van huiselijk geweld en kindermishandeling kunnen contact opnemen met het AMHK. Dit kan zowel zijn om advies te krijgen over hoe te handelen in hun situatie, als om een vraag om ondersteuning om verandering te kunnen brengen in hun situatie. Wanneer dus gesproken wordt over direct betrokkenen kan dit zowel een pleger, als een slachtoffer zijn, maar ook iemand uit het gezin of huishouden die getuige is van huiselijk geweld of kindermishandeling.

### 3.1 Doel

Hulpvragers kennen de stappen die zij kunnen zetten om de situatie van huiselijk geweld of kindermishandeling te doorbreken en de veiligheid te herstellen en zijn in staat om de benodigde stappen te zetten.

### 3.2 Uitvoering

#### 3.2.1 *Algemene richtlijnen voor het contact met hulpvragers*

Voor het bieden van advies en ondersteuning aan direct betrokkenen gelden de volgende richtlijnen:

- de hulpvrager behoudt de regie over zijn of haar situatie. Dat betekent dat het AMHK niet handelend optreedt zonder de uitdrukkelijke toestemming van de hulpvrager;
- de hulpvrager kan anoniem blijven.

In het geval er meerdere contacten nodig zijn, vraagt het AMHK betrokkene toestemming voor het registreren van persoonsgegevens.

#### 3.2.2 *Adviesgesprekken met direct betrokkenen.*

Het AMHK informeert de hulpvrager over het doel van de advies- en ondersteuningstaak en over de algemene richtlijnen voor het contact met hulpvragers. In het adviesgesprek staat de hulpvraag centraal. Om een inschatting te maken van de mate van onveiligheid bespreekt het AMHK zo mogelijk de volgende onderwerpen met de hulpvrager:

- de vraag of sprake is van acute dreiging;
- wanneer dit het geval is:
  - de mate van dreiging;
  - wat tot nu toe wel werkte om de situatie – tijdelijk – veilig te maken;
  - of noodopvang nodig is;
  - de eventuele veiligheidsdreiging bij het ondernemen van acties;
  - de samenstelling van het gezin/ huishouden;
  - of er minderjarige kinderen zijn die getuige zijn geweest van het geweld;
  - of er minderjarige kinderen zijn die direct slachtoffer zijn van geweld of mishandeling;
  - de historie van het geweld of de mishandeling;
  - de aard van het geweld, de omvang en de ernst;
  - het type pleger, risico- en beschermende factoren van de direct betrokkenen;
  - de krachten en bedreigingen van het sociale netwerk;
  - welke oplossingen de direct betrokkene zelf ziet;
  - de veiligheidsdreiging bij het ondernemen van acties;
  - mogelijkheden voor hulp- en ondersteuning.

Het AMHK motiveert de hulpvrager tot het nemen van stappen om de veiligheid te herstellen. Dit kan door middel van het informeren en adviseren van de hulpvrager over:

- mogelijke gevolgen van het huiselijk geweld of de kindermishandeling;
- mechanismen die een rol spelen bij het in stand houden van het huiselijk geweld of de kindermishandeling;
- mogelijkheden om de bestaande situatie te doorbreken;
- de stappen die de hulpvrager zelf kan zetten;
- de ondersteuning die het AMHK daarbij kan bieden of organiseren.

### **3.2.3 Ondersteuning**

Het AMHK kan hulpvragers in praktische zin ondersteunen bij het doorbreken van het geweld. De ondersteuning kan op verschillende manier vorm gegeven worden, onder andere door:

- het leggen van contact tussen hulpvrager en hulpverlener(s);
- het deelnemen aan een of meer gesprekken van de hulpvrager met een hulpverlener of de politie;
- het bemiddelen naar een opvangplek.

In de contacten met hulpvragers is het AMHK outreachend en vasthoudend. Het AMHK rondt het contact af wanneer er voldoende gewaarborgd is dat de nodige stappen worden gezet gericht op herstel van de veiligheid. Het AMHK kan de hulpvrager adviseren een melding te doen in het geval herstel van de veiligheid een meer actieve bemoeienis van het AMHK vraagt.

### **3.2.4 Ambtshalve melding**

In uitzonderingssituaties kan het AMHK besluiten handelend op te treden zonder toestemming van de hulpvrager. In dat geval besluit het AMHK tot een ambtshalve melding. Het besluit hiertoe kan worden genomen wanneer:

- het veiligheidsrisico voor de hulpvrager of die van leden van het gezin of huishouden hoog en acuut is en/of;
- de betrokkene zelf ook met ondersteuning van het AMHK de veiligheid van zichzelf of van leden van het gezin of huishouden niet of onvoldoende kan of wil vergroten.

De overweging van het AMHK om de regie over te nemen wordt besproken in een persoonlijk gesprek met de hulpvrager. Het besluit hiertoe wordt binnen het AMHK multidisciplinair genomen.

## 4 Advies- en ondersteuning van omstanders en professionals

De advies- en ondersteuningstaak zoals in dit hoofdstuk beschreven, heeft betrekking op contacten met omstanders en met professionals die wel en professionals die niet vallen onder de wet Meldcode.

De wet Verplichte Meldcode Huiselijk Geweld en Kindermishandeling is van toepassing voor medewerkers die werkzaam zijn in:

- (jeugd) gezondheidszorg, waaronder de geestelijke gezondheidszorg en AWBZ-zorg;
- vrij gevestigde professionals werkzaam in de gezondheidszorg en professionals die vallen onder artikel 3 of 34 van de wet BIG;
- jeugdzorg;
- onderwijs en leerplicht;
- kinderopvang;
- maatschappelijke ondersteuning;
- justitie, waaronder het Centraal orgaan Opvang Asielzoekers.

Professionals die vallen onder deze wet Meldcode worden geacht bij het signaleren van huiselijk geweld en kindermishandeling de vijf stappen van de meldcode te volgen:

1. In kaart brengen van signalen;
2. Overleggen met een collega en eventueel raadplegen AMHK en/of een deskundige op het terrein van letselduiding;
3. Gesprek met cliënt;
4. Wegen van het geweld of de kindermishandeling, bij twijfel altijd AMHK raadplegen;
5. Beslissen: zelf hulp organiseren of melden.

Onderdeel van de wet is ook de zogenaamde kindcheck die betrekking heeft op professionals die met volwassenen werken. Als de situatie van hun cliënt aanleiding geeft om zich zorgen te maken over mogelijk aanwezige kinderen, dan zijn de professionals verplicht na te gaan of hun cliënt verantwoordelijkheid draagt voor de opvoeding of verzorging van kinderen. Als dat het geval is, moeten zij nagaan of de kinderen veilig zijn. Daarbij volgen zij de hierboven beschreven stappen van de meldcode. Zie voor de kindcheck verder bij 5.1.

### 4.1 Doel

Doel van het geven van advies en ondersteuning is dat degene die een vermoeden heeft van huiselijk geweld of kindermishandeling weet welke stappen hij naar aanleiding daarvan kan zetten.

### 4.2 Het verschil tussen een advies en een melding

In geval van *advies* beperkt het AMHK zich tot contact(en) met de adviesvrager. Bij een advies legt het AMHK *geen* gegevens vast van de leden van het gezin of huishouden.

In geval van een *melding* onderneemt het AMHK zelf stappen om de situatie van huiselijk geweld of kindermishandeling in behandeling te nemen. Bij een melding legt het AMHK *wel* gegevens vast van de leden van het gezin of huishouden.

### 4.3 Uitvoering

Het AMHK bespreekt met de adviesvrager:

- de eerdere stappen die hij heeft gezet in het kader van de meldcode indien deze op hem van toepassing is;
- aard en ernst van het signaleerde probleem;
- de wijze waarop de adviesvrager bij de situatie of het gezin betrokken is;
- of er in het geval van huiselijk geweld minderjarigen als slachtoffers of getuigen zijn betrokken;

- wat de adviesvrager zou kunnen doen om meer duidelijkheid te krijgen over de vraag of er sprake is van huiselijk geweld of kindermishandeling;
- de mogelijkheid van de adviesvrager om te registreren in de Verwijsindex Risicojongeren;
- wat de adviesvrager zou kunnen doen om het geweld met betrokkenen te bespreken;
- wat de adviesvrager zou kunnen doen om het geweld aan te pakken;
- op welke manier het AMHK de adviesvrager daarbij kan ondersteunen;
- welke mogelijkheden de adviesvrager heeft om de lokale deskundigen te betrekken bij de aanpak;
- op welke wijze het AMHK de adviesvrager daarbij zou kunnen ondersteunen;
- of de adviesvrager behoefte heeft aan een volgend adviesgesprek over dezelfde casus;
- de verdeling van de verantwoordelijkheden tussen AMHK en adviesvrager;
- hoe het AMHK omgaat met het registreren van gegevens naar aanleiding van een advies.

#### **4.3.1 Bieden van ondersteuning aan professionele adviesvragers**

De ondersteuning aan adviesvragers kan bestaan uit:

- het ondersteunen in de voorbereiding van gesprekken met betrokkenen bij huiselijk geweld en kindermishandeling;
- het ondersteunen tijdens gesprekken met betrokkenen bij huiselijk geweld en kindermishandeling;
- het ondersteunen in het opstellen en/of bespreken van een veiligheidsplan;
- het bijwonen van een lokaal teamoverleg ter bespreking van de te nemen stappen in geval van huiselijk geweld of kindermishandeling.

#### **4.3.2 Verdeling van verantwoordelijkheden in geval van advies**

In geval van een advies blijft de adviesvrager zelf verantwoordelijk voor de aanpak en voor de stappen die eventueel moeten worden ondernomen. Het AMHK is verantwoordelijk voor het zorgvuldig adviseren. Het AMHK bespreekt nadrukkelijk met de adviesvrager dat na het advies:

- de adviesvrager zelf verantwoordelijk blijft voor alle verdere stappen;
- het AMHK geen enkele verdere actie onderneemt richting de betrokkenen bij het huiselijk geweld of de kindermishandeling.

#### **4.3.3 Vervolgadvies**

In alle gevallen waarin het AMHK meent dat verdere advisering of ondersteuning van de adviesvrager noodzakelijk is, dringt het AMHK aan op het maken van een afspraak voor een volgend adviesgesprek over dezelfde casus. De adviesvrager beslist zelf of hij op dit aanbod van een vervolgadvies in gaat.

#### **4.3.4 Omzetten van een advies in een melding**

Het AMHK adviseert de adviesvrager om zijn adviesvraag om te zetten in een melding, indien het AMHK meent dat dit noodzakelijk is in verband met:

- de ernst en de aard van het gesignaleerde;
- én
- de (on)mogelijkheden van de adviesvrager om het gesignaleerde op een adequate manier op te pakken en aan te pakken.

De adviesvrager beslist zelf, gehoord het advies van het AMHK, of hij zijn adviesvraag omzet in een melding. Als het AMHK een professionele adviesvrager adviseert om zijn adviesvraag om te zetten in een melding, wijst het AMHK de adviesvrager erop dat hij verplicht is (zijn vermoeden van) het geweld en zijn melding eerst met zijn cliënt te bespreken voordat hij een melding bij het AMHK doet. Dit hoeft niet als de veiligheid van betrokkenen, van de adviesvrager of die van een ander dit gesprek niet toelaat<sup>1</sup>. De professional hoeft dit gesprek ook niet te voeren wanneer dit leidt of kan leiden tot verstoring van de vertrouwensrelatie met betrokkenen.

Het AMHK adviseert de melder bij het voeren van dit gesprek. De professionele adviesvrager kan besluiten om tegen het advies van het AMHK geen melding te doen. Is de medewerker van het AMHK in zo'n geval van mening dat

<sup>1</sup> Deze verplichting geldt voor alle professionals die gebonden zijn aan de Wet Meldcode.

de adviesvrager de veiligheid van betrokkenen niet of onvoldoende kan waarborgen dan bespreekt hij dit met de adviesvrager. Aan de adviesvrager die werkzaam is binnen een organisatie, deelt hij mede dat hij de leidinggevende van het AMHK zal vragen contact op te nemen met de directie van de instelling waar de adviesvrager werkzaam is. Het doel van dat contact is te komen tot heroverweging van het besluit van de adviesvrager.

#### **4.3.5 Registratie van gegevens over het advies**

Van ieder advies worden volgens een vast format gegevens vastgelegd. Deze registratie staat op naam van de adviesvrager, tenzij hij daar bezwaar tegen maakt. In geval van advies aan professionals en omstanders worden geen namen of andere persoonsgegevens van leden van het cliëntsysteem vastgelegd. In geval van vervolgadvis worden de contactgegevens van de adviesvrager vastgelegd, met daarbij de afspraken die zijn gemaakt over een vervolg van het adviesgesprek.

## 5 Meldingen in ontvangst nemen

Meldingen kunnen op verschillende manieren binnenkomen: per telefoon, fax, per post, via digitaal berichtenverkeer, in een persoonlijk contact of in een casuoverleg met ketenpartners. Melders kunnen hun melding ook doen in een persoonlijk gesprek met een medewerker van het AMHK. En daarnaast kan een AMHK medewerker die deelneemt aan een casuoverleg met ketenpartners, een melding in ontvangst nemen van een van de ketenpartners. *De werkwijze zoals beschreven in dit hoofdstuk heeft betrekking op meldingen die telefonisch of in een persoonlijk contact worden gedaan.* Meldingen die op andere manieren binnenkomen, gaan direct door naar de Triage (hoofdstuk 6).

Bij het in ontvangst nemen van meldingen is de wet Verplichte Meldcode Huiselijk Geweld en Kindermishandeling van belang. Professionals die vallen onder deze wet worden geacht bij het signaleren van huiselijk geweld en kindermishandeling de vijf stappen van de meldcode te volgen (zie hoofdstuk 4).

### 5.1 Kindcheck en oudersignalen

Onderdeel van de meldcode is ook de zogeheten kindcheck die betrekking heeft op professionals die met volwassenen werken. Wanneer de situatie van een volwassen cliënt aanleiding geeft om zich zorgen te maken over mogelijk aanwezige kinderen, dan is de professional verplicht na te gaan of er ook kinderen bij zijn cliënt wonen of verblijven. Is dit het geval dan vraagt de professional de cliënt wie er, gelet op de situatie waarin de cliënt verkeert, de zorg voor deze kinderen heeft. Blijkt de zorg voor de kinderen in goede handen te zijn, dan kan de professional zijn kindcheck afsluiten. Is het onduidelijk of er voldoende voor de kinderen wordt gezorgd en of zij in voldoende mate veilig zijn, dan zet de professional op basis van de oudersignalen de stappen van de meldcode.

Bijzonder aan een eventuele melding van (een vermoeden van) kindermishandeling op basis van de kindcheck is, dat de professional de kinderen doorgaans zelf niet heeft gezien en ook geen contact met hen heeft. Hij doet zijn melding alleen op basis van 'oudersignalen' en hij vraagt het AMHK nader onderzoek te doen omdat hij, gelet op de toestand waarin zijn cliënt verkeert, zich zorgen maakt over de situatie van de kinderen.

### 5.2 Doel

Het doel van de functie 'Meldingen in ontvangst nemen' is een optimale toegang tot het AMHK voor degenen die een melding van (een vermoeden van) huiselijk geweld of kindermishandeling wensen te doen.

### 5.3 Uitvoering

#### 5.3.1 Informatie verzamelen bij de melder

In het persoonlijk of telefonisch contact met de melder worden in ieder geval de volgende onderwerpen uitgevraagd:

- de relatie van de melder tot het gezin/huishouden;
- de directe aanleiding tot de melding;
- het huiselijk geweld en of de kindermishandeling:
  - aard
  - frequentie
  - ernst
- risicofactoren;
- beschermende factoren;
- samenstelling van het gezin of huishouden;
- naam-, adres- en woonplaatsgegevens van het gezin of huishouden;
- leeftijd van kinderen.

Daarnaast wordt gevraagd naar:

- bestaande en recente hulpverleningscontacten;



- politiecontacten;
- risico's bij eventuele interventie.

### **5.3.2 Voorlichting over de werkwijze**

In het meldingsgesprek verstrekt het AMHK informatie aan de melder over zijn taken en werkwijze. Daarbij wordt - afhankelijk van de status van de melder - in het bijzonder aandacht besteed aan:

- het belang van betrokkenen om door de melder zelf te worden geïnformeerd over de melding;
- de mogelijkheden voor de melder om anoniem te blijven ten opzichte van de betrokkenen over wie hij een melding doet;
- de wet Meldcode en het beroepsgeheim van beroepskrachten.

### **5.3.3 Afspraken maken**

Tot slot maakt het AMHK afspraken met de melder over de verantwoordelijkheidsverdeling tussen de melder en het AMHK en over de terugrapportage van het AMHK naar de melder. Bij een melding neemt het AMHK de verantwoordelijkheid voor de aanpak van de gemelde situatie over van de melder. Professionals blijven ook bij een melding verantwoordelijk voor de ondersteuning en hulpverlening die zij conform wet- en regelgeving en professionele richtlijnen verplicht zijn te blijven bieden.

### **5.3.4 Anonimiteit ten opzichte van de betrokkenen**

Uitgangspunt is dat het AMHK de identiteit van de melder bekend maakt aan het betrokken gezin. Op deze regel van openheid maakt het Uitvoeringsbesluit bij de Wmo 2015 twee uitzonderingen.

#### *Omstanders*

De identiteit van een omstander die een melding doet, wordt alleen aan het gezin bekend gemaakt met zijn uitdrukkelijke toestemming.

#### *Professionals*

Uitgangspunt is dat de professional overeenkomstig de Wet Meldcode zelf aan betrokkenen kenbaar maakt dat hij voornemens is een melding te gaan doen. De professional die een melding doet kan verzoeken zijn identiteit niet kenbaar te maken aan betrokkenen in het geval dat het bekend maken van zijn identiteit:

- een bedreiging vormt of kan vormen voor betrokkenen;
- een bedreiging vormt of kan vormen voor de melder of voor medewerkers van de melder;
- leidt of kan leiden tot een verstoring van de vertrouwensrelatie met betrokkenen.

Het recht van de professional op anonimiteit ten opzichte van degene die gemeld wordt en over wie informatie wordt verstrekt, is een recht dat toebehoort aan de professional als melder of als informant.

Hij maakt de uiteindelijke afweging of een van de genoemde uitzonderingsregels op hem van toepassing is of niet.

De medewerker van het AMHK die de melding in ontvangst neemt, zal de melder of informant bij het maken van die afweging ondersteunen en adviseren. Zo zal hij attenderen op mogelijke negatieve gevolgen van anonimiteit ten opzichte van direct betrokkenen zoals:

- onbekendheid met de identiteit van de melder kan er bij betrokkenen toe leiden dat zij hun hele sociale omgeving gaan wantrouwen en zich daardoor gaan isoleren. Dat terwijl de aanpak van huiselijk geweld en kindermishandeling onder andere gericht is op het doorbreken van isolement;
- onbekendheid met de identiteit van de melder er toe kan leiden dat betrokkenen een verkeerde persoon aanzien voor en aanspreken als degene die gemeld heeft;
- anonimiteit voor het AMHK betekent dat (soms belangrijke) delen van de informatie uit de melding, niet met betrokkenen besproken kunnen worden in verband met herleidbaarheid. Daardoor kan de aanpak minder effectief zijn.

### **5.3.5 Anonimiteit ten opzichte van het AMHK**

Meldingen waarbij de melder zowel ten opzichte van het AMHK als ten opzichte van het gezin anoniem wil blijven, worden in principe niet onderzocht. Wanneer de leidinggevende van het AMHK op basis van een dergelijke melding van oordeel is dat er sprake is van een redelijk vermoeden van een ernstige bedreiging voor betrokkenen, kan hij besluiten deze melding toch in behandeling te nemen. Dit besluit wordt vastgelegd in het dossier.

# 6 Triage

## 6.1 Doel

Het doel van triage is dat het AMHK op basis van de inhoud van de melding en op basis van een risicotaxatie tot een besluit komt over de noodzakelijke vervolgstappen naar aanleiding van de melding. Ook wordt een besluit genomen over welke instelling of professional de verantwoordelijkheid gaat nemen voor de uitvoering van de vervolgstappen.

## 6.2 Wettelijke termijn

De triage wordt zo spoedig mogelijk, doch uiterlijk binnen vijf werkdagen na ontvangst van de melding afgerond.

## 6.3 Uitvoering

Het uitvoeringsproces behelst drie stappen:

1. Informatie verzameling;
2. Beoordeling;
3. Besluitvorming.

### 6.3.1 Informatie verzameling

Het AMHK kan, indien zij dat voor een betere beoordeling van de melding relevant acht, bij de start van de triage de gegevens uit de melding aanvullen met informatie uit uitsluitend de volgende bronnen:

- de eigen systemen van het AMHK;
- de Gemeentelijke Basisadministratie (GBA);
- het Centraal Gezagsregister;
- de Raad voor de Kinderbescherming;
- de Verwijsindex Risicjongeren;
- de melder: wanneer het AMHK de indruk heeft dat de melder mogelijk nog over aanvullende relevante informatie beschikt, kan daar nog informatie worden opgevraagd;
- de direct betrokkenen zelf, over de vraag of zij open staan voor hulp en ondersteuning.

Het AMHK vraagt altijd aanvullende informatie aan de politie over alle personen die direct betrokken zijn bij een melding. Daarbij gaat het om de vraag of die personen bekend zijn bij de politie in een context die de politie voor een AMHK-melding relevant acht.

In het geval dat van de Raad voor de Kinderbescherming informatie wordt verkregen over een actuele wettelijke maatregel die van kracht is op een of meer betrokkenen, dan overlegt het AMHK met degene die de maatregel uitvoert, in principe voorafgaand aan het contact met betrokkenen.

### 6.3.2 Beoordeling

De verzamelde informatie wordt geanalyseerd en altijd beoordeeld aan de hand van risicotaxatie waarbij gebruik wordt gemaakt van een (evidence- of practicebased) risicotaxatie-instrument. Het AMHK beoordeelt welke vervolgstappen noodzakelijk zijn. Bij het besluit wie de vervolgstappen zal gaan zetten, worden de volgende onderwerpen in overweging genomen:

- historie en achtergrond van het geweld;
- de aard en ernst van het geweld of de mishandeling;
- het risico op herhaling van de escalatie of een ernstiger escalatie (acuut of niet);
- of er mogelijkheden zijn om de bedreigde ontwikkeling, mishandeling of het geweld met behulp van vrijwillige hulpverlening af te wenden;
- of er sprake is van een gezagsvacuüm;
- of er een jeugdbeschermingsmaatregel is opgelegd in het gezin;
- of er hulpverlening is binnen het gezin;
- of er een huisverbod is opgelegd;
- of er een strafrechtelijk traject is ingezet.

### **6.3.3 Betrokkenheid van de vertrouwensarts**

In de triage wordt besloten over betrokkenheid van de vertrouwensarts tijdens de verdere bemoeienis van het AMHK. Ook later in het proces kan het AMHK besluiten om de vertrouwensarts te betrekken. De vertrouwensarts wordt in ieder geval betrokken bij:

- een melding over lichamelijke mishandeling waarbij verwondingen worden gemeld;
- een ernstige acute en levensbedreigende situatie in het ziekenhuis of opname in een ziekenhuis waarbij medische problematiek van betrokkenen een prominente rol speelt;
- een melding waarbij medische problematiek speelt, waarbij betrokkenen onder behandeling zijn bij een arts en deze problematiek gerelateerd is aan de gemelde zorgen;
- een melding over seksueel misbruik;
- een melding over een vermoeden van Münchhausen by Proxy/ PCF/ FDP;
- een melding gedaan door een arts (of medewerker) waarbij de gemelde zorgen in verband staan met medische problematiek;
- een melding waarin sprake is van (een vermoeden van) psychiatrische problematiek bij betrokkenen;
- een melding waarin sprake is van een vermoeden van verslavingsproblematiek;
- een melding over een ongeboren kind;
- een melding waarbij overwogen wordt om forensisch-medische expertise te betrekken;
- een melding van vrouwelijke genitale verminking.

### **6.3.4 Besluitvorming**

In de triage neemt het AMHK een van de volgende besluiten:

- de verantwoordelijkheid voor het uitvoeren van de vervolgstappen wordt belegd bij een van de volgende partijen:
  - het lokale veld;
  - een instelling of professional die reeds bij het gezin of huishouden betrokken is;
  - een multidisciplinair samengesteld team, voor zover dat team juridisch in staat is de verantwoordelijkheid voor een melding over te nemen;
  - het AMHK.
- Er zijn geen vervolgstappen nodig omdat:
  - de melding wordt omgezet in een advies;
  - de bemoeienis van het AMHK bij de melding direct kan worden beëindigd.

Besluiten in het kader van de triage worden intercollegiaal en in complexe casussen, in multidisciplinair overleg genomen. De besluiten worden met redenen omkleed vastgelegd in het dossier.

### **6.3.5 Criteria bij directe overdracht aan professionals buiten het AMHK**

Een besluit van het AMHK voor het beleggen van de verantwoordelijkheid voor de te nemen vervolgstappen bij professionals buiten het AMHK is gebaseerd op de volgende overwegingen:

- de afspraken die hierover met gemeenten zijn gemaakt;
- de risicotaxatie en urgentiebepaling;
- de mogelijkheden in de zin van kennis, kunde en capaciteit om de veiligheid op korte termijn te herstellen en een vervolgtraject in te zetten dat leidt tot duurzame veiligheid en herstel van de gevolgen van het geweld;
- de inschatting van de veiligheidsrisico's die verbonden zijn aan bemoeienis van buitenaf: risico's voor betrokkenen en voor de professionals;
- aanwijzingen in de melding over de vraag of betrokkenen open staan voor hulp en ondersteuning.

Het AMHK kan voordat het besluit genomen wordt om de verantwoordelijkheid voor de vervolgstappen over te dragen aan professionals buiten het AMHK, met hen in gesprek gaan om vast te stellen of zij in staat zijn om op korte termijn een vervolgtraject te starten dat daadwerkelijk kan leiden tot duurzame veiligheid en herstel van de gevolgen van het geweld.

Als het AMHK besluit de verantwoordelijkheid voor de vervolgstappen over te dragen aan een instelling of professional van buiten het AMHK dan verstrekt het AMHK ook de informatie over het gezin of huishouden die noodzakelijk is voor de instelling of professional om op een verantwoorde wijze de vervolgstappen te zetten. Het AMHK verstrekt bij deze overdracht bij voorkeur alleen feiten. Meent het AMHK dat ook een mening, een oordeel of een hypothese moet worden verstrekt, dan scheidt het AMHK deze van de feiten en geeft nadrukkelijk aan van wie de mening, het oordeel of de hypothese afkomstig is en op basis van welke feiten deze gegeven is.

Indien het AMHK een melder anonimiteit heeft toegezegd, bewaakt het AMHK dat zijn identiteit ook niet bekend wordt gemaakt aan de instelling of professionals die de verantwoordelijkheid voor de vervolgstappen op zich neemt.

### 6.3.6 Criteria om het AMHK zelf verantwoordelijk te laten zijn en te starten met het doen van onderzoek

Het AMHK besluit zelf de verantwoordelijkheid te nemen en de melding in onderzoek te nemen, indien de uitkomst van de triage tot een of meer van de volgende conclusies leidt:

- de bedreiging van de veiligheid van een of meer betrokkenen vraagt om directe interventie;
- uit de melding kan nog niet met voldoende zekerheid worden opgemaakt of er sprake is van huiselijk geweld of kindermishandeling;
- uit de melding blijkt dat betrokkenen de gemelde problemen ontkennen of bagatelliseren of dat zij niet bereid zijn hulp te accepteren;
- de melding bevat onvoldoende informatie om een oordeel te vormen over de vraag welk vervolgtraject passend is;
- er is anonimiteit ten opzichte van het gezin toegezegd aan de melder door het AMHK.

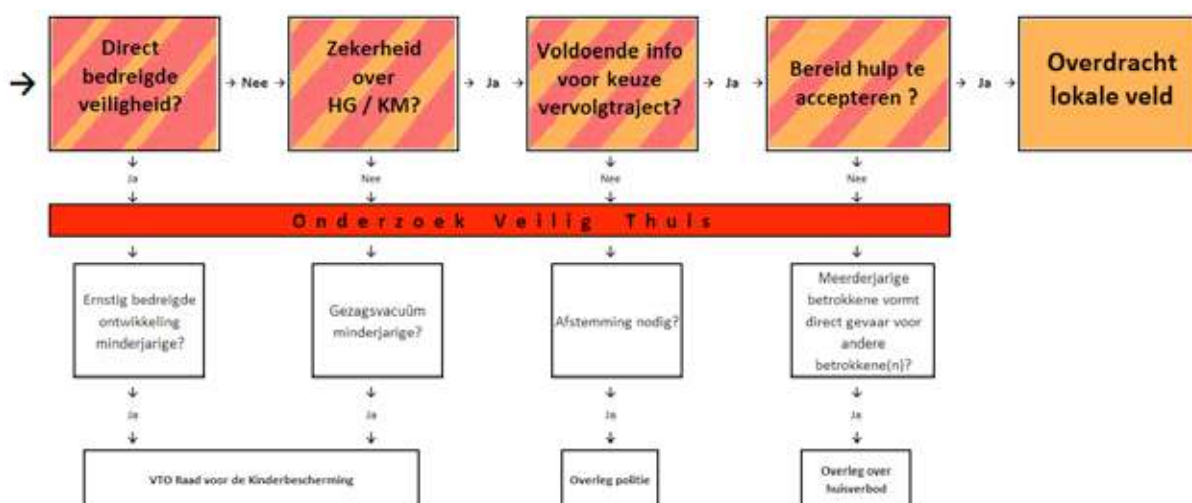
Het onderzoek start zo spoedig mogelijk na ontvangst van de melding. Parallel aan het onderzoek onderneemt het AMHK, wanneer de melding daar aanleiding toe geeft, direct actie, zo nodig binnen een uur na ontvangst van de melding. Eveneens kan het AMHK lopende het onderzoek en wanneer dat voor het waarborgen van de veiligheid gewenst is, de direct betrokkenen alvast doorgeleiden naar passende hulpverlening, indien zij die accepteren.

Het onderzoek van het AMHK wordt verder uitgewerkt in hoofdstuk 8.

Wanneer het AMHK besluit zelf verantwoordelijkheid te nemen en onderzoek te doen, kunnen tegelijkertijd besluiten worden genomen over het betrekken van de volgende partijen:

- de Raad voor de Kinderbescherming;
- de politie en in het verlengde daarvan het Openbaar Ministerie.

De verdeling tussen het lokale veld en het AMHK in schema:



### **6.3.7 Criteria voor het direct betrekken van de Raad voor de Kinderbescherming**

In de regel zal aan een verzoek tot onderzoek (VTO) aan de Raad voor de Kinderbescherming een eigen onderzoek door het AMHK vooraf gaan. Toch zal het AMHK ook al bij binnenkomst van de melding een inschatting moeten maken van de vraag of er aanleiding is de melding direct door te geleiden. Criteria voor een VTO aan de Raad zijn:

- er is een redelijk vermoeden dat er sprake is van een ernstige bedreiging van de ontwikkeling van een minderjarige waardoor de inzet van een kinderschermingsmaatregel moet worden overwogen, en/of,
- de onmogelijkheden om de bedreigde ontwikkeling met behulp van vrijwillige hulpverlening af te wenden, waardoor overheidsingrijpen noodzakelijk wordt, en/of,
- er is sprake van een gezagsvacuüm.

### **6.3.8 Criteria voor overleg met de politie**

Het AMHK voert, voorafgaand aan het nemen van vervolgstappen, overleg met de politie over alle meldingen, waarvoor hij dat relevant acht.

Het overleg heeft tot doel om – met behoud van ieders verantwoordelijkheid – te bepalen of, en zo ja hoe, gezamenlijke of op elkaar afgestemde vervolgacties van AMHK en politie een grotere kans bieden op het creëren van een veilige situatie, zowel op de korte als op de langere termijn.

Daarbij beoordeelt het AMHK meldingen als relevant, indien ze voldoen aan een of meer van de volgende criteria:

- de gegevens uit de melding wijzen op zodanige ernstige vormen van geweld of mishandeling - waaronder ernstige vormen van lichamelijke kindermishandeling, lichamelijke verwaarlozing, seksueel misbruik (inclusief het vervaardigen van beeldmateriaal hiervan), eengerelateerd geweld, vrouwelijke genitale verminking of huwelijksdwang - dat het in verband met de veiligheid van betrokkenen of vanwege de ernst van het feit noodzakelijk is dat de politie bij de melding betrokken wordt;
- een of meerdere personen die bij de melding zijn betrokken, bleken al bekend te zijn bij de politie in een context die de politie voor een AMHK-melding relevant acht (de groep die positief scoorde toen (6.3.1) aanvullende informatie werd ingewonnen bij de politie);
- meldingen, waarbij de politie zelf de melder is;
- alle andere meldingen waarbij het AMHK een redelijk vermoeden heeft van een strafbaar feit; wanneer het AMHK twijfelt of er in de melding sprake is van een redelijk vermoeden van een strafbaar feit, wordt de melding eerst geanonimiseerd aan de politie voorgelegd.

Het AMHK bewaakt bij deze gegevensoverdracht dat zoveel mogelijk feitelijke informatie wordt overgedragen. Meent het AMHK dat het ook noodzakelijk is een mening, een oordeel of een hypothese over te dragen dan scheidt het AMHK deze van de feiten. Het AMHK vermeldt daarbij uitdrukkelijk van wie de mening, het oordeel of de hypothese afkomstig is en op welke feiten deze rust. Indien het AMHK melders of informanten anonimiteit heeft toegezegd, bewaakt het AMHK dat hun identiteit niet aan de politie bekend wordt gemaakt.

### **6.3.9 Criteria voor overleg over de mogelijkheden van een huisverbod**

Wanneer de melding daar aanleiding toe geeft, zoekt het AMHK contact met de politie of de Hulpofficier van Justitie voor overleg over de mogelijkheden van het opleggen van een huisverbod. De melding geeft daartoe aanleiding wanneer:

- uit feiten of omstandigheden blijkt dat de aanwezigheid van een van de betrokkenen in zijn of haar woning ernstig en onmiddellijk gevaar oplevert voor één of meerdere personen met wie hij of zij in de woning woont of die daarin anders dan incidenteel verblijft;
- op basis van feiten of omstandigheden een ernstig vermoeden van voornoemd gevaar bestaat;
- de persoon van wie de dreiging uit gaat meerderjarig is.

Het AMHK bewaakt de zorgvuldigheid van de gegevensoverdracht op een zelfde manier als beschreven onder 6.3.8. Afhankelijk van de afspraken met gemeenten zal het AMHK al dan niet betrokken zijn bij de (coördinatie van) het huisverbod. Wanneer het AMHK zijn bemoedigen afrondt na aanvraag en oplegging van het huisverbod, neemt het AMHK de volgende stappen:

- schriftelijk bericht aan betrokkenen over ontvangst en overdracht van de melding;
  - schriftelijk bericht aan de melder over het huisverbod en de overdracht aan partijen die het huisverbod uitvoeren.
- Bovenstaande stappen sluiten elkaar niet uit. In een aantal gevallen zal een combinatie van stappen nodig zijn.

### **6.3.10 Het omzetten van een melding in een advies**

Het besluit een melding om te zetten in een advies kan worden genomen wanneer het AMHK:

- in de melding onvoldoende aanwijzingen ziet voor een vermoeden van huiselijk geweld of kindermishandeling, en/of,
- tot de conclusie komt dat de melder nog belangrijke eigen mogelijkheden onbenut heeft gelaten.

Bij omzetting van een melding in een advies onderneemt het AMHK de volgende stappen:

- informeren van de melder over het genomen besluit om geen vervolg te geven aan de melding;
- overleg met de melder over de vraag of de omzetting van de melding in een advies hem of haar aanleiding geeft andere stappen te zetten. Indien sprake is van andere zorgen dan zorgen over huiselijk geweld of kindermishandeling, kunnen met de melder mogelijkheden voor doorgeleiding naar het lokale veld besproken worden;
- vernietiging van alle persoonsgegevens van betrokkenen;
- het als advies registreren van de contacten.

### **6.3.11 Het direct beëindigen van de bemoeienis van het AMHK**

Bij de beoordeling van de melding aan de hand van het verslag wordt in de eerste plaats de afweging gemaakt of er sprake is van een redelijk vermoeden van huiselijk geweld en/of kindermishandeling. Is dit niet of in onvoldoende mate het geval om verdere bemoeienis van het AMHK te kunnen legitimeren, dan beëindigt het AMHK zijn bemoeienis.

Bij beëindiging van de bemoeienis onderneemt het AMHK de volgende stappen:

- informeren van de melder over het genomen besluit om geen vervolg te geven aan de melding;
- overleg met de melder over de vraag of de melding hem of haar aanleiding geeft andere stappen te zetten. Indien sprake is van andere zorgen dan zorgen over huiselijk geweld en/of kindermishandeling, kunnen met de melder mogelijkheden voor doorgeleiding naar het lokale veld besproken worden;
- vernietiging van alle persoonsgegevens van betrokkenen.

In de hoofdstukken 7 en 8 wordt beschreven op welke manier uitvoering wordt gegeven aan deze besluiten.

# 7 Inzetten vervolgtrajecten

Het AMHK voert de besluiten die genomen zijn in de triage uit door middel van het inzetten van (een combinatie van) de vervolgtrajecten zoals die in dit hoofdstuk staan beschreven. De stappen die het AMHK zet als het onderzoek verricht, staan beschreven in hoofdstuk 8. Hoofdstuk 8 verwijst weer terug naar dit hoofdstuk, (hoofdstuk7) omdat het AMHK op enig moment de verantwoordelijkheid over de melding zal moeten overdragen aan anderen. Daartoe zijn vervolgstappen nodig, die in dit hoofdstuk worden beschreven.

## 7.1 Doel

Het inzetten van vervolgtrajecten heeft tot doel het bewerkstelligen van duurzame veiligheid en herstel van de gevolgen van huiselijk geweld en kindermishandeling.

## 7.2 Wettelijke termijn

Het AMHK draagt zo spoedig mogelijk doch uiterlijk binnen een termijn van tien weken, zorg voor het inzetten van vervolgtrajecten.

## 7.3 Uitvoering

### 7.3.1 Algemeen

Het AMHK neemt verantwoordelijkheid voor veiligheid en herstel bij alle meldingen waarvoor een vervolgtraject wordt ingezet. Dat wil zeggen dat het AMHK er zorg voor draagt dat een veiligheidsplan en een hulpverlenings- en herstelplan worden opgesteld in alle meldingen die daarvoor in aanmerking komen. In meldingen waar het AMHK zelf de verantwoordelijkheid neemt voor de vervolgstappen en/of onderzoek doet, stelt het AMHK zelf deze plannen op. Bij meldingen die worden overgedragen maakt het AMHK afspraken met ketenpartners over het opstellen en uitvoeren van die plannen.

### 7.3.2 Veiligheidsplan

Een veiligheidsplan wordt tenminste opgesteld in meldingen waar sprake is van:

- huiselijk geweld;
- lichamelijke kindermishandeling;
- seksueel misbruik;
- vrouwelijke genitale verminking;
- eengerelateerd geweld;
- huwelijksdwang;
- (ernstige) verwaarlozing in de zin dat basiszorg en veiligheid ontbreken.

In een veiligheidsplan worden tenminste vastgelegd:

- concrete aanwijzingen van eerdere onveiligheid;
- mogelijke gevolgen van voortdurende of escalerende onveiligheid;
- de minimale eisen die het AMHK stelt aan herstel van veiligheid;
- regels voor het omgaan met 'triggers' en stressoren;
- afspraken die worden gemaakt over herstel van veiligheid;
- consequenties van het niet nakomen van de gemaakte afspraken;
- wie wanneer toeziet op het nakomen van de gemaakte afspraken;
- afspraken over tussenevaluatie, bijstelling van het veiligheidsplan en eindevaluatie.



### **7.3.3 Herstel- en hulpverleningsplan**

Een herstel- en hulpverleningsplan wordt opgesteld in alle gevallen:

- waar sprake is van schade bij een of meer betrokkenen. Dat geldt in het bijzonder voor kinderen waar (potentiële) ontwikkelingsschade aan de orde is;
- waarbij in de melding die door het AMHK direct wordt overgedragen aan een professional, uitdrukkelijk sprake is van huiselijk geweld of kindermishandeling;
- waarbij het gemelde vermoeden van huiselijk geweld of kindermishandeling in het onderzoek van het AMHK is bevestigd.

Het herstel- en hulpverleningsplan beschrijft de ondersteuning, hulp of behandeling die nodig zijn voor:

- herstel van de schade bij betrokkenen zoals die in het onderzoek is vastgesteld (par. 7.3.4);
- het bewerkstelligen van duurzame veiligheid voor alle betrokkenen.

In het plan staan beschreven:

- de schade bij de verschillende betrokkenen;
- de risicofactoren die een bijdrage leveren aan het in stand houden van onveiligheid;
- de doelen die bij het herstel van schade en het verminderen van de invloed van de risicofactoren moeten worden bereikt;
- de ondersteuning, hulp of behandeling die ingezet worden;
- de afspraken over toezicht op en naleving van het plan.

Bij het vaststellen van de risicofactoren wordt gebruik gemaakt van een (evidence- of practicebased) risicotaxatie-instrument.

### **7.3.4 Vaststellen van schade**

Als er in de melding aanleiding toe is, wordt de ondervonden schade in kaart gebracht. Dat geldt in het bijzonder voor kinderen waar (potentiële) ontwikkelingsschade aan de orde is.

Mogelijkheden hiertoe zijn:

- gesprekken met betrokkenen;
- (forensisch-) medisch onderzoek;
- het gebruik van (screenings)instrumenten of vragenlijsten voor traumasymptomen;
- diagnostisch (psychologisch/psychiatrisch) onderzoek;
- multidisciplinair assessment.

Voor het vaststellen van (ontwikkelings)schade bij kinderen is naast het gesprek met het kind, de inzet van vragenlijsten of (screenings)instrumenten nodig.

In het herstelplan worden tenminste vastgelegd:

- de ondersteuning, hulp of behandeling die worden ingezet ten behoeve van herstel;
- de afspraken over toezicht en naleving van het hulperlenings- en herstelplan.

### **7.3.5 Overdracht, direct na ontvangst van de melding, aan professionals buiten het AMHK**

In het geval dat de melding direct na ontvangst door het AMHK wordt overgedragen aan het lokale veld, een professional die reeds betrokken is bij het gezin of het huishouden, of aan een multidisciplinair centrum, onderneemt het AMHK de volgende stappen:

- overdracht van de verantwoordelijkheid voor de melding aan het lokale veld of de betrokken professional;
- het maken van afspraken over het opstellen van- en uitvoering geven aan een veiligheidsplan en een herstelplan;
- een schriftelijke of digitale overdracht van de melding;
- een schriftelijk of digitaal bericht aan betrokkenen over ontvangst en overdracht van de melding en over de gemaakte afspraken over terugkoppeling aan het AMHK;
- schriftelijk of digitaal bericht aan de melder over de overdracht, afspraken over terugkoppeling en beëindiging van bemoeienis van het AMHK (zie bijlage 4).

Het AMHK kan de afspraak maken dat het lokale veld, de professional of het multidisciplinair centrum de direct betrokkenen informeert over de ontvangst en overdracht van de melding en over gemaakte afspraken over terugkoppeling. Ongeacht de afspraken blijft de verantwoordelijkheid hiervoor bij het AMHK.

Een melding waarbij het AMHK de melder heeft toegezegd dat zijn identiteit niet bekend zal worden gemaakt aan het gezin, wordt niet overgedragen aan het lokale veld of een multidisciplinair team

### **7.3.6 Overdracht, na onderzoek door het AMHK, aan het lokale veld of een multidisciplinair centrum**

In het geval dat de melding na onderzoek door het AMHK wordt overgedragen aan het lokale veld of aan een multidisciplinair centrum, onderneemt het AMHK de volgende stappen:

- overdracht van de verantwoordelijkheid voor de melding aan het lokale veld of de betrokken professional;
- het maken van afspraken over het uitvoering geven aan het veiligheidsplan;
- het maken van afspraken over het opstellen van en uitvoering geven aan een hulpverlenings- en herstelplan;
- het maken van afspraken over eventuele ondersteuning van het AMHK bij het uitvoering geven aan het veiligheidsplan en/of het hulpverlenings- en herstelplan;
- schriftelijke of digitale overdracht van de uitkomsten van het onderzoek en de besluiten die het AMHK heeft genomen naar aanleiding van het onderzoek;
- schriftelijk of digitaal bericht aan de melder over de overdracht, afspraken over terugkoppeling en beëindiging van bemoeienis van het AMHK.

Het AMHK kan bij overdracht direct na ontvangst van de melding de afspraak maken dat het lokale veld, de professional of het multidisciplinair centrum de direct betrokkenen informeert over de ontvangst en overdracht van de melding en over gemaakte afspraken over terugkoppeling. Ongeacht de afspraken blijft de verantwoordelijkheid hiervoor primair bij het AMHK.

Bij het overdragen van informatie aan het lokale veld bewaakt het AMHK dat alleen die informatie wordt overgedragen die nodig is voor een verantwoorde uitvoering van het vervolgtraject. Bij de gegevensoverdracht bewaakt het AMHK dat zoveel mogelijk feitelijke informatie wordt overgedragen. Conclusies en oordelen van het AMHK worden gescheiden van de feiten en deze conclusies en oordelen worden onderbouwd door voldoende feiten. Indien het AMHK anonimiteit aan melders en informanten heeft toegezegd, maakt het AMHK hun identiteit ook niet bekend aan de instelling of professionals die het vervolgtraject uitvoeren.

### **7.3.7 Verzoek tot onderzoek bij de Raad voor de Kinderbescherming**

Wanneer het AMHK dit in verband met een mogelijke ernstige bedreiging van de ontwikkeling van een kind noodzakelijk vindt, dient het een verzoek tot onderzoek in bij de Raad voor de Kinderbescherming. Dit verzoek wordt vooraf met betrokkenen besproken, tenzij de veiligheid van het kind of die van anderen, hiermee niet gediend is. Gegevensverstrekking aan de Raad vindt plaats via het formulier Verzoek tot onderzoek. Betrokkenen worden in de gelegenheid gesteld het verzoek te corrigeren op feitelijke onjuistheden, aan te vullen en van commentaar te voorzien. Het AMHK stelt het college van burgemeester en wethouders in kennis van het verzoek tot onderzoek.

### **7.3.8 Betrekken van politie en Openbaar Ministerie**

Het AMHK overweegt in iedere fase van zijn bemoeienis of het, in verband met de veiligheid van betrokkenen of vanwege de ernst van het feit, wenselijk is om de politie in kennis te stellen van de gegevens van een melding. Het AMHK stelt in de loop van het traject in ieder geval de politie in kennis indien een melding voldoet aan een van de volgende criteria:

- in de melding lijkt sprake te zijn van zodanige ernstige vormen van geweld of mishandeling - waaronder ernstige vormen van lichamelijke kindermishandeling, lichamelijke verwaarlozing, seksueel misbruik (inclusief het vervaardigen van beeldmateriaal hiervan), eerge relateerd geweld, vrouwelijke genitale verminking of huwelijksdwang - dat het noodzakelijk is de politie bij de melding te betrekken;
- andere meldingen waarin bij het AMHK een redelijk vermoeden ontstaat van een strafbaar feit; wanneer het AMHK twijfelt of er in de melding sprake is van een redelijk vermoeden van een strafbaar feit, wordt de melding eerst geanonimiseerd aan de politie voorgelegd.

Het AMHK draagt eveneens gegevens over de melding en het onderzoek over aan de politie in gevallen waar het tijdelijk huisverbod wordt overwogen of al is ingezet.

Bij het informeren van politie en justitie handelt het AMHK overeenkomstig de richtlijnen zoals die zijn genoemd in de model Samenwerkingsovereenkomst tussen AMHK, Politie en Openbaar Ministerie<sup>2</sup>.

Gegevensverstrekking vindt plaats op basis van feiten die het AMHK heeft vastgesteld. Meninge n die het AMHK verstrekt worden gescheiden van de feiten en indien deze meningen van anderen afkomstig zijn wordt de bron daarbij vermeld. Het AMHK verstrekt geen eigen mening of eigen oordeel over personen met wie zij zelf geen contact heeft gehad.

## 7.4 Monitoring

Na onderzoek en overdracht gaat het AMHK na of de stappen die in gang zijn gezet ook daadwerkelijk worden uitgevoerd en of die stappen leiden tot het (duurzaam) stoppen van het geweld en tot herstel van schade. Het AMHK kan hiervoor contact leggen met de direct betrokkenen en een of meer professionals die verantwoordelijk zijn voor de hulp en ondersteuning die geboden worden. Het AMHK bepaalt aan de hand van de melding op welke tijdstippen deze contacten worden gelegd. Tenzij hierover andere afspraken zijn gemaakt hanteert het AMHK als algemene richtlijn dat deze contacten worden gelegd drie maanden en één jaar na afronding van de bemoeienis van het AMHK.

Het AMHK kan besluiten tot een ambtshalve melding om de melding vervolgens (opnieuw) in onderzoek te nemen wanneer het ingezette vervolgtraject niet of onvoldoende tot resultaat leidt. Het AMHK kan ook meldingen monitoren die direct zijn doorgeleid naar professionals buiten het AMHK. Of en in welke gevallen het AMHK die taak uitvoert, is afhankelijk van afspraken die hierover worden gemaakt met gemeenten.

---

2 De model Samenwerkingsovereenkomst verschijnt eind 2014 en vervangt het Protocol meldingen Kindermishandeling door BJJ bij politie en OM.

# 8 Onderzoeken

## 8.1 Doel

Het doel van het onderzoek is te beoordelen of er sprake is van huiselijk geweld en/of kindermishandeling. Welke (onderliggende) problemen er zijn die (ook) moeten worden opgelost om tot duurzame veiligheid en herstel te komen. Welke stappen of maatregelen genomen moeten worden om, waar nodig, fysieke veiligheid met onmiddellijke ingang te herstellen. Welke ondersteuning, hulp, behandeling of maatregelen nodig zijn voor alle betrokkenen om te komen tot duurzame veiligheid en tot herstel van de gevolgen van het huiselijk geweld of de kindermishandeling voor betrokkenen.

## 8.2 Wettelijke termijn

Het AMHK voert het onderzoek zo spoedig mogelijk uit doch uiterlijk binnen een termijn van tien weken na de triage.

## 8.3 Uitvoering

Het onderzoek bestaat uit de volgende onderdelen:

1. opstellen van een plan van aanpak;
2. vooronderzoek, uitsluitend in uitzonderingssituaties;
3. onderzoek;
4. opstellen van een veiligheidsplan;
5. opstellen van een hulpverlenings- en herstelplan;
6. besluiten naar aanleiding van het onderzoek.

Het AMHK is verantwoordelijk voor de uitvoering van de onderdelen en draagt tijdens de onderzoeksfase zorg voor afstemming met en tussen andere ketenpartners en is contactpersoon voor de direct betrokkenen.

In het geval dat besloten is tot het doen van onderzoek omdat de bedreiging van de veiligheid van een of meer betrokkenen om directe interventie vraagt, kan het AMHK:

- bovengenoemde onderdelen in een kort tijdsbestek van bijvoorbeeld enkele uren, geheel of gedeeltelijk doorlopen;
- direct een veiligheidsplan opstellen en (doen) uitvoeren;
- de verantwoordelijkheid nemen voor de coördinatie van de hulpverlening en daarvoor als contactpersoon optreden naar de direct betrokkenen;
- vervolgens of parallel daaraan de nog niet eerder uitgevoerde onderdelen van het onderzoek uitvoeren.

### 8.3.1 Plan van aanpak

Nadat het besluit is genomen om de melding in onderzoek te nemen, stelt het AMHK een plan van aanpak op voor de uitvoering van het onderzoek. Het besluit om de melding in onderzoek te nemen en het opstellen van het plan van aanpak, kunnen in één handeling worden uitgevoerd. Beide onderdelen worden in intercollegiaal overleg en bij complexe casuïstiek in multidisciplinair overleg uitgevoerd.

In het plan van aanpak staan in ieder geval beschreven:

- de urgentiebepaling;
- de vraag of vooronderzoek noodzakelijk is;
- de stappen die in het kader van het onderzoek zullen worden gezet;
- de eventuele noodzaak tot doorgeleiding van de melding naar de politie en/of de Raad voor de Kinderbescherming;
- de eventuele noodzaak tot het betrekken van medisch-forensische expertise;
- op welke wijze het cliëntsysteem is betrokken bij het opstellen van het plan van aanpak.

Tenminste de volgende onderzoeksvragen moeten in het kader van het onderzoek worden beantwoord:

- is er sprake van enigerlei vorm van huiselijk geweld of kindermishandeling;
- wat zijn de mogelijkheden van betrokkenen om zelf en in samenspraak met hun professionele en informele netwerk, de veiligheid in het gezin of huishouden te herstellen;

- hoe kunnen betrokkenen worden geholpen bij het verwerken van de gevolgen van het huiselijk geweld of de kindermishandeling;
- wat zijn aanwezige risicofactoren en beschermende factoren;
- is het noodzakelijk om een of meer vervolgotrajecten in te zetten, en zo ja welke (ondersteuning, bescherming, kindbescherming, tijdelijk huisverbod, strafrechtelijke vervolging);
- welke risico's voor de veiligheid bestaan er op basis van de risicotaxatie.

### **8.3.2 Vooronderzoek**

Uitsluitend in uitzonderingssituaties kan het AMHK na het besluit in de triage om vervolgstappen te zetten, starten met het verzamelen van informatie bij andere instellingen of professionals, zónder dat betrokkenen hiervan op de hoogte zijn gesteld. Dit kan gedurende een periode van maximaal vier weken zonder medeweten of zonder toestemming van betrokkenen in het geval dat:

- het vermoeden bestaat dat het direct informeren van betrokkenen een ernstige bedreiging kan vormen voor een of meer leden van het gezin of huishouden of voor de medewerker van het AMHK;
- betrokkenen een direct met hen besproken anonieme melding zouden kunnen herleiden tot de melder.

In het eerste contact met betrokkenen informeert het AMHK hen over de melding én over de informatie die van anderen is verkregen.

De contacten met professionals in het kader van het vooronderzoek zijn gericht op het verzamelen van informatie over de inhoud van de melding en het inschatten van de risico's voor betrokkenen en medewerkers van het AMHK bij het opnemen van contact met betrokkenen naar aanleiding van de melding. In situaties van ernstige bedreiging kan de termijn van vier weken telkens met ten hoogste twee weken worden verlengd. Het besluit hiertoe wordt gemotiveerd en vastgelegd in het registratiesysteem.

### **8.3.3 Beoordeling**

Zo spoedig mogelijk na afronding van het vooronderzoek vindt nadere beoordeling en aanpassing van het plan van aanpak plaats.

### **8.3.4 Informeren betrokkenen**

In het eerste contact met betrokkenen informeert het AMHK hen over de stappen die in het kader van het vooronderzoek zijn gezet.

## **8.4 Onderzoek**

Het onderzoek bestaat uit verschillende onderdelen:

1. Gesprekken met betrokkenen.
2. Specialistisch/diagnostisch onderzoek bij betrokkenen.
3. Gesprekken met betrokken kinderen.
4. Specialistisch/diagnostisch onderzoek bij kinderen.
5. Overleg met professionals.
6. Gesprekken met het informele netwerk.
7. Opstellen van een veiligheidsplan.
8. Besluiten naar aanleiding van het onderzoek.

### **8.4.1 Gesprekken met betrokkenen**

Het voeren van gesprekken met betrokkenen vormt in principe de eerste fase van het onderzoek. De volgorde en de samenstelling waarin deze gesprekken worden gevoerd, vloeien voort uit het plan van aanpak voor het onderzoek van het AMHK.

Met alle direct betrokkenen bij het huiselijk geweld of de kindermishandeling voert het AMHK (een of meer) individuele gesprekken om inzicht te krijgen in:

- geschiedenis, aard, omvang en ernst van geweld en mishandeling;
- de beleving van de (on-)veiligheid;
- risicofactoren en beschermende factoren;
- voorwaarden voor herstel van veiligheid.

Het AMHK bespreekt altijd de volledige inhoud van de melding.

In principe wordt ook de identiteit van de melder of de meldende instantie bekend gemaakt, tenzij de melder anonimiteit is gegarandeerd. Ook kan een afschrift van de melding worden verstrekt. Het AMHK informeert de direct betrokkenen bij deze gesprekken over zijn functie en werkwijze, over de inhoud van de melding en over het plan van aanpak voor de uitvoering van zijn onderzoek. Daarbij wordt verteld met welke professionals het AMHK eventueel al contact heeft gelegd en nog zal gaan leggen voor het opvragen van informatie die in het kader van het onderzoek noodzakelijk wordt geacht. Wanneer betrokkenen hier bezwaren tegen hebben, worden deze bezwaren in het dossier vastgelegd. De professionals met wie contact wordt opgenomen, worden door het AMHK geïnformeerd over deze bezwaren. Betrokkenen worden geïnformeerd over het recht van het AMHK om informatie op te vragen en over het recht van professionals om zonder toestemming informatie te verstrekken.

#### **8.4.2 Specialistisch/diagnostisch onderzoek bij betrokkenen**

In een aantal gevallen zijn meer gespecialiseerde onderzoeken nodig bij volwassenen die betrokken zijn bij huiselijk geweld of kindermishandeling. Het AMHK werkt hiertoe nauw samen met externe deskundigen. De vertrouwensarts of de gedragsdeskundige - afhankelijk van de benodigde deskundigheid - besluit in principe tot de inzet van extern deskundigen voor onderzoeken zoals:

- forensisch-medisch onderzoek voor letselduiding;
- psychologisch of psychiatrisch onderzoek.

(Voor deze vormen van onderzoek is de instemming van de betrokkenen een vereiste). In het geval dat forensisch-medisch onderzoek noodzakelijk wordt geacht, stemt het AMHK af met politie en OM.

#### **8.4.3 Gesprekken met kinderen**

Het Internationaal Verdrag inzake de Rechten van het Kind geeft kinderen niet alleen recht op bescherming tegen mishandeling en verwaarlozing (art. 19), het geeft hen ook het recht om hun eigen mening te geven over alle zaken die het kind aangaan (art. 12).

Om recht te doen aan kinderen en om hun veiligheid te kunnen waarborgen is hun betrokkenheid van essentieel belang. Daarom geldt voor alle bij het onderzoek betrokken kinderen dat zij:

- tenminste worden gezien;
- worden gesproken, in ieder geval wanneer zij 6 jaar of ouder zijn;
- het recht hebben op een individueel gesprek. Dit met het oog op hun gevoelens van loyaliteit en hun afhankelijkheid in relatie tot hun ouders en verzorgers;
- het recht hebben, wanneer zij 12 jaar of ouder zijn, om deel te nemen aan gesprekken met hun ouders of verzorgers en het bij het gezin betrokken netwerk, wanneer plannen en afspraken worden gemaakt over het tot stand brengen van duurzame veiligheid en over herstel van de ontwikkelingskansen voor het kind.

In een aantal gevallen kan met het oog op een effectieve aanpak of met het oog op de veiligheid van het kind besloten worden om zonder medeweten of zonder toestemming van de wettelijk vertegenwoordiger(s) het gesprek met het kind aan te gaan. De mogelijkheden daartoe worden mede bepaald door de volgende leeftijdsgrenzen:

- jonger dan 12 jaar;
- 12 tot 16 jaar;
- 16 jaar en ouder.

(Zie voor de nadere uitwerking in bijlage 3)

#### **8.4.4 Specialistisch/diagnostisch onderzoek bij kinderen**

In een aantal gevallen zijn meer gespecialiseerde onderzoeken nodig bij kinderen om vast te kunnen stellen of er sprake is van kindermishandeling. Dan gaat het vooral om vast te stellen wat de gevolgen zijn voor het kind en welke vorm van ondersteuning, hulp of behandeling nodig is.

De vertrouwensarts of de gedragsdeskundige - afhankelijk van de benodigde deskundigheid - besluit in principe tot de inzet van onderzoeken zoals:

- forensisch-medisch onderzoek voor letselduiding;
- psychologisch of psychiatrisch onderzoek.

In het geval dat forensisch-medisch onderzoek noodzakelijk wordt geacht, stemt het AMHK af met politie en OM.

Om vast te kunnen stellen of sprake is van kindermishandeling voert het AMHK gesprekken met kinderen, waar nodig door eigen gedragswetenschappers, maar in elk geval door daartoe opgeleide professionals. Gedragswetenschappers kunnen gebruik maken van diagnostisch materiaal of voeren volledig diagnostisch onderzoek uit. Eventueel maakt het AMHK gebruik van specialistische kennis van andere organisaties.

De inzet van een vertrouwensarts, een gedragswetenschapper dan wel specialistische kennis van andere organisaties wordt in ieder geval overwogen bij meldingen van:

- lichamelijke mishandeling van kinderen tot de leeftijd van 3 jaar;
- seksueel misbruik;
- vrouwelijke genitale verminking;
- ernstige gedrags- dan wel psychiatrische problemen van kinderen;
- ontkenning van kindermishandeling door ouders.

Om vast te stellen of kinderen ernstige gevolgen ondervinden (zoals angst, depressie, PTSS) kan het AMHK diagnostisch onderzoek inzetten, uitgevoerd door een vertrouwensarts, een (eigen) gedragswetenschapper of door extern deskundigen.

Diagnostisch onderzoek wordt overwogen in alle gevallen waarin het AMHK in zijn onderzoek tot de conclusie komt dat het gemelde vermoeden van kindermishandeling is bevestigd. Dergelijk onderzoek zal in principe altijd moeten plaatsvinden wanneer sprake is (geweest) van (ernstige) vormen van:

- huiselijk geweld;
- seksueel misbruik;
- affectieve verwaarlozing;
- psychische mishandeling.

De genoemde vormen van specialistisch/diagnostisch onderzoek zullen in belangrijke mate bijdragen aan beantwoording van de vraag welke ondersteuning, hulp, behandeling of bescherming nodig zijn voor het kind. Voor deze vormen van onderzoek is de instemming van de betrokken kinderen een vereiste wanneer zij 12 jaar of ouder zijn. Ook de instemming van de wettelijk vertegenwoordigers is een vereiste wanneer het kind jonger is dan 16 jaar.

#### **8.4.5 Overleg met professionals**

Informatie van het professionele netwerk zal in veel gevallen nodig zijn om te komen tot een goede beoordeling van aard en ernst van de problematiek. Dit geldt in elk geval voor de professional uit het lokale veld die verantwoordelijk wordt voor de vervolgstappen, na afsluiting door het AMHK. Professionals hebben wettelijk het recht (Art. 5.2.6 Wmo2015) om, ondanks hun beroepsgeheim ook zonder toestemming van betrokkenen desgevraagd informatie aan het AMHK te verstrekken. In principe informeert het AMHK betrokkenen over informatie die bij andere professionals opgevraagd is of wordt. Het AMHK vraagt daarbij niet om toestemming van betrokkenen. In het contact met de professional zal het AMHK hem er over informeren of betrokkenen op de hoogte zijn gesteld van de informatievraag. Zijn betrokkenen wel op de hoogte van het feit dat informatie is of wordt opgevraagd, dan laat het AMHK weten of betrokkenen hiermee instemmen of dat zij hiertegen bezwaren hebben. Zijn betrokkenen niet op de hoogte dan licht het AMHK toe waarom daartoe besloten is.

De Handreiking Privacy (bijlage 2) geeft richtlijnen over het opvragen van gegevens bij professionals.

#### **8.4.6 Gesprekken met het informele netwerk**

Het AMHK vraagt betrokkenen om bij het zoeken naar oplossingen ook hun informele netwerk te betrekken: 'familie, burens, vrienden en kennissen'. Mensen uit het informele netwerk worden bij voorkeur uitgenodigd voor overleg in een netwerkbijeenkomst met de direct betrokkenen en met mensen uit het professionele netwerk. In de gesprekken wordt voor zover mogelijk, in verband met de noodzakelijke bescherming van betrokkenen, aangesloten op eigen mogelijkheden en voorstellen van betrokkenen en van de mensen uit hun netwerk. Het betrekken van het netwerk in een netwerkbijeenkomst is alleen mogelijk met toestemming van de direct betrokkenen.

Informatie uit het informele netwerk kan alleen worden opgevraagd wanneer de direct betrokkenen daarmee instemmen. Alleen in uitzonderlijke gevallen kan het AMHK zonder toestemming van de direct betrokkenen informatie vragen aan mensen uit het informele netwerk. Het besluit hiertoe wordt genomen door de leidinggevende van het AMHK.

#### **8.4.7 Opstellen van een veiligheidsplan en een hulpverlenings- en herstelplan**

Het AMHK draagt er zorg voor, wanneer de veiligheid in het geding is, dat die zo snel mogelijk wordt hersteld. Daartoe stelt het AMHK een veiligheidsplan op dat zo mogelijk in samenspraak met betrokkenen en met hun formele en informele netwerk tot stand komt. Het AMHK bewerkstelligt in het kader van het onderzoek het herstel van veiligheid voor de korte termijn. Wanneer het veiligheidsrisico daar aanleiding toe geeft, doet het AMHK een beroep op anderen voor het bewerkstelligen van dwangmiddelen: huisverbod, kinderscherming of strafrechtelijke vervolging.

Duurzame veiligheid en herstel van de gevolgen van het huiselijk geweld en kindermishandeling vormen onderdeel van het herstelplan, dat tot stand kan worden gebracht in de vervolgtrajecten die het AMHK inzet.

#### **8.4.8 Uitkomsten van het onderzoek**

Het is de wettelijke taak van het AMHK om te komen tot een deskundig oordeel over de vraag of er wel of geen sprake is van enige vorm van huiselijk geweld of kindermishandeling. Het AMHK vormt dit oordeel in een intercollegiaal of bij complexe casuïstiek multidisciplinair overleg op basis van:

- alle verkregen informatie waarbij – indien daar aanleiding toe is – hoor en wederhoor is toegepast;
- concrete aanwijzingen voor schade bij betrokkenen;
- vanuit praktijk en wetenschap verkregen inzichten over mogelijke schadelijke gevolgen van huiselijk geweld en kindermishandeling die in de toekomst kunnen ontstaan.

Drie verschillende conclusies zijn mogelijk naar aanleiding van het onderzoek naar een vermoeden van huiselijk geweld en/of kindermishandeling:

- het vermoeden is weerlegd;
- het vermoeden is niet bevestigd;
- het vermoeden is bevestigd.

In het geval het vermoeden weerlegd is dan zal het AMHK:

- het dossier sluiten;
- betrokkenen wijzen op de mogelijkheid een verzoek in te dienen tot vernietiging van het dossier;
- de melder en alle professionals met wie in het kader van het onderzoek contact is gelegd informeren over de resultaten van het onderzoek.

In het geval het vermoeden niet bevestigd is, zal het AMHK:

- overwegen of desondanks hulp nodig is en betrokkenen daarnaar verwijzen;
- het besluit nemen om al dan niet een rappel uit te voeren;
- vaststellen op welke termijn, bij wie en op welke manier rappel zal worden uitgevoerd;
- het dossier sluiten;
- de melder en alle professionals met wie in het kader van het onderzoek contact is gelegd informeren over de resultaten van het onderzoek.



Bij het vastleggen van de uitkomsten van het onderzoek neemt het AMHK de volgende regels in acht:

- feiten worden gescheiden van meningen, oordelen en hypothesen;
- meningen, oordelen en hypothesen worden onderbouwd met voldoende feiten;
- de weergave van de melding en van de informatie die door professionals is verstrekt is door hen geaccordeerd;
- als wordt verwezen naar onderzoek of diagnostiek wordt de volledige rapportage daarvan als bijlage toegevoegd aan het onderzoek;
- de meningen van de betrokken gezinsleden over de melding en over het mogelijke geweld worden in het onderzoek opgenomen.

#### **8.4.9 Besluiten naar aanleiding van het onderzoek**

Het AMHK besluit naar aanleiding van het onderzoek waarin het vermoeden van huiselijk geweld of kindermishandeling bevestigd is:

- welke ondersteuning, hulp, behandeling of maatregelen nodig zijn om te komen tot duurzame veiligheid en tot herstel;
- bij welke van de volgende partijen de verantwoordelijkheid wordt belegd voor het uitvoeren van de vervolgstappen:
  - het lokale veld;
  - een multidisciplinair centrum;
  - reeds betrokken hulpverleners;
  - het AMHK in het geval besloten is tot het doen van een verzoek tot onderzoek bij de Raad voor de Kinderbescherming;

In hoofdstuk 7 wordt beschreven op welke manier uitvoering wordt gegeven aan deze besluiten.

Het AMHK kan ook besluiten tot dat er geen vervolgstappen nodig zijn.

# 9 Informeren van de melder en het netwerk

## 9.1 Doel

De doelen van het informeren van de melder en van professionals zijn het vergroten van de meldingsbereidheid en het optimaal vervullen van de signalerende en ondersteunende taak van de betrokken professional.

## 9.2 Uitvoering

Melders en ketenpartners worden geïnformeerd over hetgeen er met hun informatie is gedaan. Er worden tijdens het eerste contact tussen het AMHK en zijn ketenpartners en melders, afspraken gemaakt over het moment waarop zij feedback kunnen verwachten. Bij het informeren zal het AMHK niet meer informatie over betrokkenen verstrekken dan melders en ketenpartners nodig hebben voor hun verdere bemoeienis met de betrokkenen.

Bij het geven van feedback wordt onderscheid gemaakt tussen professioneel betrokkenen en melders en informanten uit het informele circuit.

### 9.2.1 Professioneel betrokkenen

Feedback is voor deze groep van belang omdat zij verantwoordelijkheid blijven dragen voor de hulp, ondersteuning en begeleiding die zij aanbieden. Professionals worden uitgebreider geïnformeerd naarmate deze informatie meer noodzakelijk is voor hun professioneel handelen ten opzichte van betrokkenen.

De feedback bestaat uit de volgende gegevens:

- of de melding al dan niet is bevestigd;
- als de melding is bevestigd, of er een vervolgtraject in gang is gezet;
- de verwachtingen die het AMHK heeft van de professioneel betrokkene voor wat betreft het bieden van ondersteuning aan het gezin en voor wat betreft verdere signalering;
- gegevens over de bij het geweld betrokkenen en over de gezinssituatie, voor zover deze gegevens voor de professioneel betrokkene noodzakelijk zijn voor het bieden van verdere steun en/ of signalering.

In het geval van een overdracht vernemen melders en ketenpartners aan welke instanties is overgedragen en wie de contactpersonen bij deze instanties zijn. Afhankelijk van de rol van de professional in het vervolgtraject, bestaat de feedback tevens uit het terugkoppelen van de omschrijving van het vastgestelde probleem en de op basis daarvan gemaakte afspraken.

Met het oog op hun taken en verantwoordelijkheden worden de volgende ketenpartners in principe in alle gevallen schriftelijk zoals, bovenstaand beschreven, geïnformeerd:

- de huisarts.

In het geval dat er minderjarigen betrokken zijn:

- de Jeugdgezondheidszorg;
- de school van het kind.

Als geen actie is ondernomen vernemen melders en ketenpartners waarom de melding is afgesloten.

### 9.2.2 Het informele netwerk

Uit privacyoverwegingen is de feedback aan de sociale omgeving beperkt. De feedback bestaat uit het informeren van de melder over het al dan niet in behandeling nemen van de melding. De melder uit de sociale omgeving met een voortdurende betrokkenheid bij het gezin zal bij afronding van het onderzoek telefonisch of schriftelijk worden geïnformeerd door het AMHK. Deze informatie bestaat uit de volgende gegevens:

- Of de melding al dan niet is bevestigd;
- Als de melding is bevestigd: dat een vervolgtraject is ingezet en dat op termijn verbetering van de situatie mag worden verwacht;

- de verwachtingen die het AMHK heeft ten aanzien van de melder wat betreft het bieden van ondersteuning aan het gezin en wat betreft verdere signalering.

De zorgvuldige wijze waarop aan de melder feedback wordt gegeven moet hem overtuigen van het feit dat er verantwoord met zijn zorgen en melding is omgegaan.

# 10 Dossiervorming

## 10.1 Dossiervorming

Doel van dossiervorming is bieden van kwaliteit en continuïteit in de taakuitoefening van het AMHK. Daarnaast biedt dossiervorming ook de mogelijkheid tot het afleggen van verantwoording over de stappen die gezet zijn en de keuzes die zijn gemaakt. Het AMHK legt daarom alle relevante gegevens vast over:

- de melding;
- de triage;
- het onderzoek;
- de stappen die naar aanleiding van de melding zijn ondernomen;
- de keuzes die daarbij zijn gemaakt.

## 10.2 Vuistregels dossiervorming

Bij de dossiervorming worden de volgende regels in acht genomen<sup>3</sup>:

- het AMHK legt alleen die gegevens vast die nodig zijn voor de taken van het AMHK;
- het AMHK legt de gegevens zo feitelijk mogelijk vast en vermijdt speculaties en interpretaties;
- als er ook oordelen, meningen of hypothesen worden vastgelegd, wordt de status daarvan uitdrukkelijk vermeld en feiten en meningen worden van elkaar gescheiden;
- diagnoses worden alleen vastgelegd indien ze zijn vastgesteld door een professional die bevoegd is de betreffende diagnoses te stellen;
- als er feiten en meningen van derden – dus buiten het AMHK – worden vastgelegd, dan wordt de bron vermeld;
- hoor en wederhoor wordt standaard opgenomen in rapportages;
- informatie die wordt vastgelegd en die afkomstig is van informanten, wordt door hen geaccordeerd;
- indien de gegevens die worden vastgelegd niet gebaseerd zijn op actuele contacten met leden van het cliëntsysteem wordt dit uitdrukkelijk vermeld;
- rapporten van externe deskundigen waarvan uitkomsten of conclusies worden vastgelegd in het AMHK bestand, worden als geheel als bijlage toegevoegd.

### 10.2.1 Eén dossier per gezin

Naar aanleiding van een melding maakt het AMHK één dossier aan voor het gehele gezin dat bij de melding is betrokken. Onder *dossier* wordt verstaan: de verzameling van gegevens over de leden van een gezin die in het bestand zijn opgenomen naar aanleiding van een melding.

### 10.2.2 Bewaartermijn

De wettelijke bewaartermijn voor de dossiers van het AMHK bedraagt vijftien jaar, te rekenen vanaf het jaar waarin het AMHK de gegevensverwerking in verband met de melding heeft afgesloten<sup>4</sup>. De bewaartermijn moet worden verlengd indien bij het einde van deze bewaartermijn het jongste kind in het gezin waarmee het AMHK bemoeienis had, nog geen achttien jaar oud is. In dat geval wordt de bewaartermijn verlengd tot en met het jaar waarin dit jongste kind achttien jaar oud is geworden<sup>5</sup>. De bewaartermijn kan eveneens worden verlengd indien dat voor een zorgvuldige taakuitoefening van het AMHK noodzakelijk wordt geacht. Een besluit over de noodzaak tot verlenging in verband met een zorgvuldige taakuitoefening wordt genomen door de leidinggevende van het AMHK. Deze legt zijn besluit gemotiveerd vast in het dossier.

<sup>3</sup> Deze regels voor dossiervorming zijn mede ontleend aan het rapport van de Nationale kinderombudsman van december 2013 'Is de zorg gegronde?'

<sup>4</sup> Artikel 5.3.4 lid 2 Wmo 2015 geeft aan dat de bewaartermijn dient te worden berekend vanaf het jaar waarin de melding is ontvangen, of het jaar waarin de gegevens door het AMHK zijn vastgelegd. Omwille van een praktisch haalbare uitvoering wordt in dit handelingsprotocol één termijn aangehouden, het jaar waarin het AMHK de melding afsluit.

<sup>5</sup> De WMO2015 kent voor persoonsgegevens in verband met AMHK – onderzoeken een bewaartermijn van vijftien jaar. Deze termijn moet echter worden verlengd indien het jongste kind in het gezin waarmee het AMHK bemoeienis had, aan het einde van de bewaartermijn nog geen 18 jaar oud is.

### 10.2.3 Vastleggen van gegevens naar aanleiding van een (vervolg)advies

Naar aanleiding van een gegeven advies kan het AMHK de naam, de naam van de instelling waar hij werkt en de contactgegevens van de adviesvrager vastleggen met daarbij een omschrijving van het advies. Dit vastleggen van gegevens kan van belang zijn met het oog op een vervolgadvis in dezelfde casus. Het vastleggen van de naam en contactgegevens van de adviesvrager gebeurt op basis van de toestemming van de adviesvrager.

Naar aanleiding van een gegeven (vervolg) advies legt het AMHK geen persoonsgegevens vast van het gezin waarover de adviesvrager advies vraagt.

### 10.2.4 Geen persoonlijke werkaantekeningen

Uitspraken van rechters en klachtencommissies maken duidelijk dat alle aantekeningen die van belang zijn voor een goede taakuitoefening vastgelegd moeten worden in het dossier. Er is nauwelijks ruimte voor persoonlijke werkaantekeningen die buiten het dossier kunnen worden gehouden, ook al niet omdat persoonlijke werkaantekeningen hun informele karakter verliezen als de beroepskracht ze intern met collega's deelt. Vanaf dat moment behoren ze, waar ze ook worden bewaard, officieel tot het dossier. Gelet op de werkwijze van het AMHK, waarin veelvuldig intern overleg wordt gevoerd en vaak meer beroepskrachten bij een cliëntensysteem zijn betrokken, behoren alle gegevens die worden vastgelegd tot het officiële dossier.

## 10.3 Rechten van betrokkenen ten aanzien van de gegevens in het dossier

### 10.3.1 De betrokkene

De wet kent de rechten ten aanzien van een dossier toe aan de betrokkene. De betrokkene is degene op wie de persoonsgegevens die zijn vastgelegd betrekking hebben. Vaak zal het dan gaan om een of meer leden van het gezin. Maar de kring van betrokkenen is breder. Te denken valt bijvoorbeeld aan de melder of de informant wiens naam is opgenomen in het bestand.

Omdat het AMHK werkt met één dossier per gezin kunnen er doorgaans meer personen rechten uitoefenen ten aanzien van dit dossier, bijvoorbeeld de pleger, het slachtoffer en de getuige. Deze betrokkenen kunnen geen rechten uitoefenen op het volledige dossier maar alleen op die gegevens die mede op hen betrekking hebben. Wat dit betekent voor het uitoefenen van rechten ten aanzien van gegevens in de dossiers van het AMHK is hieronder in schema gebracht. Een wettelijk vertegenwoordiger, degene die gezag uitoefent over een minderjarige, heeft eveneens rechten op inzage, afschrift en correctie. Zie voor zijn positie de toelichting onder het schema.

Soort gegevens in het Dossier	Recht op inzage, afschrift en dergelijke kan worden uitgeoefend door:
Gegevens over een advies	Adviesvrager indien zijn naam in het advies is opgenomen
Gegevens over de melding	De melder en alle betrokkenen. De identiteit van de melder en de gegevens uit de melding waaruit deze identiteit kan worden afgeleid, kunnen uitsluitend voor de betrokkenen worden afgeschermd, als de melder anonimiteit is toegezegd door het AMHK
Gegevens over contacten met informanten	De betreffende informant en de leden van het cliëntensysteem over wie de informant informatie heeft gegeven. De identiteit van de informant en de gegevens waaruit de identiteit kan worden afgeleid, kunnen uitsluitend voor de betrokkenen worden afgeschermd, als de informant anonimiteit is toegezegd door het AMHK
Gegevens over gesprekken met de directbetrokkene(n)	De betrokkene(n) op wie de gegevens betrekking hebben
De uitkomsten van het onderzoek naar de inhoud van de melding	Alle direct betrokkenen
Het plan voor de toeleiding naar passende hulp	Alle betrokkenen voor zover het plan betrekking heeft op het onderzoek naar de melding en op de hulp die op hen betrekking heeft
Gegevens over het al dan niet slagen van de toeleiding naar de hulp	De betrokkenen voor zover deze gegevens op toeleiding naar hulp aan hen betrekking hebben
Gegevens over verstrekking van gegevens aan hulpverlenende instanties, politie e.d.	De direct betrokkenen voor zover de verstrekking gegevens betreft die op hen betrekking hebben
Afsluiting van de melding	Alle betrokkenen

### **10.3.2 Rechten van wettelijk vertegenwoordiger(s) van kinderen en jongeren**

Het recht op inzage, afschrift, correctie, eigen verklaring en vernietiging wordt uitgeoefend door:

- de wettelijk vertegenwoordiger(s) als de betrokkene nog geen twaalf jaar oud is;
- de wettelijk vertegenwoordiger(s) en de jeugdige beiden als de jeugdige al wel twaalf maar nog geen zestien jaar oud is;
- de jeugdige zelf vanaf zestien jaar.

Is een jongere van twaalf jaar of ouder, naar het oordeel van het AMHK wilsonbekwaam, dan kan of kunnen zijn wettelijk vertegenwoordiger(s) namens hem optreden. Wilsonbekwaam wil zeggen dat de jongere, bijvoorbeeld door een verstandelijke beperking of een psychische stoornis, niet in staat is tot het uitoefenen van zijn rechten en/of de gevolgen daarvan te overzien.

Deze wettelijke rechten betekenen dat beide wettelijk vertegenwoordigers inzage hebben in de gegevens die betrekking hebben op het geweld dat wordt vermoed ten aanzien van hun kind. Zij hebben recht op inzage in de inhoud van de melding, in de weergave van de informatie van informanten over de mogelijke mishandeling en andere omstandigheden waarin hun kind zich bevindt en in de uitkomsten van het onderzoek. Deze rechten gelden ook voor beide gezagsouders als zij gescheiden zijn en de kindermishandeling zich mogelijk anderszins afspeelt in een nieuw gezin van een van de ouders. Niet de gezinssamenstelling maar het feit dat de ouder gezag uitoefent brengt deze rechten met zich mee. Als de veiligheidsrisico's van het kind bijvoorbeeld te maken hebben met de verslaving van de moeder of de gewelddadigheid van de partner van de moeder, heeft de vader, in zijn rol van ouder met gezag over zijn kind, inzage in deze gegevens over de moeder en haar partner omdat deze informatie over de veiligheid of de veiligheidsrisico's van zijn kind gaat.

#### *Beperking van de rechten van wettelijk vertegenwoordiger(s)*

Het AMHK kan het recht op inzage, afschrift, correctie, eigen verklaring en vernietiging beperken of weigeren voor zover er concrete aanwijzingen zijn dat zwaarwegende belangen van de jeugdige zich daartegen verzetten. Een besluit om de rechten van de wettelijk vertegenwoordiger(s) te beperken of te weigeren wordt genomen door de leidinggevende van het AMHK. Dit besluit wordt schriftelijk en gemotiveerd medegedeeld aan de verzoeker en vastgelegd in het dossier.

### **10.3.3 Recht op inzage en afschrift**

De betrokkene heeft recht op inzage in de gegevens die over hem zijn opgenomen in het dossier. Het recht op inzage betekent ook dat de betrokkene, als hij daar om vraagt, recht heeft op een afschrift (kopie) van de gegevens die hij mag inzien.

Bovenaan ieder afschrift dat het AMHK uit het dossier verstrekt vermeldt zij uitdrukkelijk:

*'Deze gegevens zijn uitsluitend vastgelegd in verband met de aanpak van huiselijk geweld en kindermishandeling, ze zijn uitdrukkelijk niet bedoeld of bestemd om te dienen als bewijs in een rechtszaak of anderszins.'*

### **10.3.4 Beperken of weigeren van het recht op inzage en afschrift**

Het AMHK kan het recht op inzage en afschrift beperken of weigeren:

- als privacybelangen van een derde daardoor kunnen worden geschaad;
- als de taakuitoefening van het AMHK daardoor niet goed kan worden uitgeoefend waarbij op de eerste plaats moet worden gedacht aan de bescherming van de veiligheid van alle bij het geweld betrokken personen.

### **10.3.5 Recht op correctie**

Stelt de betrokkene bij het inzien van zijn gegevens vast dat deze feitelijk onjuist, of (gelet op het doel waarvoor ze worden bewaard) onvolledig, of niet ter zake dienend zijn, dan heeft hij het recht om het AMHK te verzoeken deze gegevens te verbeteren, te verwijderen of af te schermen<sup>6</sup>. Hij kan dit recht van correctie ook uitoefenen voor zover hij meent dat het AMHK bij de dossiervorming in strijd handelt met de wet.

---

6 Zie artikel 36 Wet bescherming persoonsgegevens.

Het AMHK reageert uiterlijk binnen vier weken schriftelijk en gemotiveerd op het verzoek.

#### **10.3.6 *Recht op een eigen verklaring***

Is de betrokkene het niet eens met gegevens die over hem in het dossier zijn opgenomen, dan kan hij het AMHK verzoeken om zijn eigen verklaring hierover aan het dossier toe te voegen. Zodat duidelijk is dat en waarom hij het met bepaalde gegevens in het dossier niet eens is. Deze eigen verklaring voegt het AMHK toe aan het dossier.

#### **10.3.7 *Recht op vernietiging***

Een direct betrokkene heeft, op grond van artikel 5.3.4 Wmo 2015, het recht om het AMHK te verzoeken om de gegevens die op hem betrekking hebben te vernietigen. Het AMHK vernietigt deze gegevens binnen drie maanden na ontvangst van dit verzoek, tenzij het bewaren van de gegevens van *'aanmerkelijk belang'* kan zijn voor een ander dan de degene die het verzoek heeft ingediend.

In veel gevallen zal een verzoek om vernietiging door het AMHK moeten worden geweigerd vanwege het *'aanmerkelijk belang'* van een ander lid van het gezin, of van mogelijke toekomstige slachtoffers van geweld. Bijvoorbeeld omdat het AMHK over de gegevens wenst te beschikken in geval van een nieuwe melding of om de toeleiding naar de hulp te kunnen volgen, of om een kind of een partner tegen toekomstig geweld te beschermen.

#### **10.3.8 *Vernietiging als de melding is weerlegd***

Een verzoek om vernietiging dient het AMHK in ieder geval te honoreren als door de uitkomst van het onderzoek van het AMHK de inhoud van de melding wordt weerlegd. In het contact dat het AMHK met betrokkenen heeft over de uitkomsten van het onderzoek, wijst het AMHK hen op hun recht om te verzoeken om vernietiging van hun gegevens nu het onderzoek de inhoud van de melding in het geheel niet heeft bevestigd.

Het AMHK reageert uiterlijk binnen vier weken schriftelijk en gemotiveerd op het verzoek.

#### **10.3.9 *Direct betrokkenen informeren over hun rechten***

Het AMHK informeert de direct betrokkenen actief over hun rechten zoals genoemd onder 10.3.1. tot en met 10.3.8. In principe vindt deze informatieverstrekking plaats in het eerste contact met de direct betrokkenen. De informatie kan zowel mondeling als schriftelijk worden verstrekt.

# Bijlagen



# Bijlage 1

## Begrippenlijst

### **Advies**

Een op de behoefte van de adviesvrager afgestemde set van aanwijzingen, raadgevingen en tips met als doel de adviesvrager in staat te stellen zelf verder te kunnen handelen in situaties van huiselijk geweld of kindermishandeling of bij een vermoeden daarvan.

### **Besluitvorming in intercollegiaal overleg**

Besluitvorming waarbij tenminste twee medewerkers betrokken zijn die werkzaam zijn bij het AMHK. Zij besluiten in consensus. Wordt geen consensus bereikt dan besluit de leidinggevende.

Disciplines die betrokken kunnen zijn: maatschappelijk werker, gedragsdeskundige en vertrouwensarts.

### **Besluitvorming in multidisciplinair overleg**

Besluitvorming waarbij tenminste twee medewerkers van verschillende disciplines betrokken zijn die werkzaam zijn bij het AMHK. Zij besluiten in consensus. Wordt geen consensus bereikt dan besluit de leidinggevende.

Disciplines die betrokken kunnen zijn: maatschappelijk werker, gedragsdeskundige en vertrouwensarts.

### **Casusregie**

De verantwoordelijkheid voor het (doen) uitvoeren van het veiligheidsplan en het herstelplan, voor de coördinatie van de hulpverlening in de leden van het gezin of huishouden (de direct betrokkenen) en voor het onderhouden van het contact met de direct betrokkenen over het verloop van de hulpverlening en over het behalen van de doelen van het veiligheidsplan en het herstelplan

### **Complexe casus**

Casus waarbij voor de professional van het AMHK die de casus moet beoordelen de oorzaken, de ernst, de verschijningsvormen of de schade niet eenduidig zijn vast te stellen, reden waarom bij besluitvorming over deze casus multidisciplinair overleg noodzakelijk is.

### **(Direct) betrokkenen**

Direct betrokken is ieder die als (voormalig) lid van het gezin of huishouden of als ex-partner direct betrokken is bij het huiselijk geweld en/of de kindermishandeling.

### **Dossier**

De gegevens die over één cliënt(systeem) in de registratie van het AMHK zijn opgenomen.

### **Drang**

De vooraf besproken gevolgen voor een of meer direct betrokkenen bij het niet nakomen van afspraken in het kader van de aanpak van huiselijk geweld en kindermishandeling.

### **Dwangmaatregelen**

Maatregelen die zonder instemming van betrokkene door de rechter, de Officier van Justitie of de burgemeester kunnen worden opgelegd.

### **Eigen kracht**

Het principe waarbij voor zover mogelijk en verantwoord in een oplossingsgerichte benadering wordt aangesloten bij de sterke kanten en vaardigheden van het individu en zijn sociale omgeving en waarbij er op wordt ingezet om die sterke kanten en vaardigheden te versterken door ze verder te (helpen) ontwikkelen.

### ***Eén gezin, één plan***

Een plan waarin de verschillende problemen van alle leden van het gezin of huishouden in hun onderlinge samenhang worden gezien en waarbij betrokkenen en professionals zich committeren aan een aanpak vanuit een gezamenlijk gedeelde visie en een nauw op elkaar afgestemde uitvoering.

### ***Gezin of huishouden***

De personen die in een gezinsverband leven of hebben geleefd of die een gezamenlijke huishouding voeren of hebben gevoerd.

### ***Hulpverlenings- en herstelplan***

Een beschrijving van:

- de ondersteuning, hulp en behandeling die worden ingezet;
- de wijze waarop gewerkt wordt aan herstel van de (ontwikkelings)schade die betrokkenen hebben geleden als gevolg van het huiselijk geweld of de kindermishandeling.

### ***Huiselijk geweld***

*Lichamelijk, geestelijk of seksueel geweld of bedreiging daarmee door iemand uit de huiselijke kring* (definitie artikel 1 Wmo 2015)

Met 'huiselijke kring' worden (ex-)partners, familieleden en huisvrienden bedoeld. Het woord huiselijk verwijst niet naar de plaats van het delict (het kan zowel binnenshuis als buitenshuis plaatsvinden) maar naar de relatie tussen pleger en slachtoffer. Bij huiselijk geweld kan het gaan om lichamelijk, psychisch of seksueel geweld. Het kan de vorm aannemen van (ex-)partnergeweld, eengerelateerd geweld, huwelijksdwang, kindermishandeling, geweld tegen of verwaarlozing van ouderen of geweld tegen ouders.

### ***Informant***

Professional bij wie het AMHK in verband met een onderzoek naar een melding informatie opvraagt over zijn cliënt of patiënt.

### ***Kindermishandeling***

Vorm van voor een minderjarige bedreigende of gewelddadige interactie van fysieke, psychische of seksuele aard, die de ouders of andere personen ten opzichte van wie de minderjarige in een relatie van afhankelijkheid of van onvrijheid staat, actief of passief opdringen, waardoor ernstige schade wordt berokkend of dreigt te worden berokkend aan de minderjarige in de vorm van fysiek of psychisch letsel. Het gaat hierbij om: seksuele mishandeling, fysieke mishandeling, emotionele/psychische mishandeling, fysieke verwaarlozing, emotionele/psychische verwaarlozing en getuige zijn van partnergeweld. (definitie artikel 1 Jeugdwet)

### ***Lokale veld***

Het samenstel van de op het gemeentelijk niveau werkzame zorg-, hulp- en ondersteuningsorganisaties, inclusief de multidisciplinair samengestelde gebiedsgerichte teams.

### ***Melding***

Het kenbaar maken aan het AMHK van een situatie of vermoeden van huiselijk geweld of kindermishandeling met vermelding van de persoonsgegevens van de direct betrokkene(n).

### ***Monitoring***

Nagaan of de stappen die in gang zijn gezet ook daadwerkelijk worden uitgevoerd en of die stappen leiden tot het (duurzaam) stoppen van het geweld en tot herstel van schade.

### ***Multidisciplinair overleg***

Overleg van tenminste twee medewerkers van verschillende disciplines die werkzaam zijn bij het AMHK.

**Omstander**

Een ieder die, anders dan als rechtstreeks bij het geweld betrokkene of als professional, een vermoeden heeft van huiselijk geweld of kindermishandeling en daarmee het AMHK benadert voor advies of voor het doen van een melding.

**Onderzoek**

Het verzamelen, analyseren en beoordelen van feiten en professionele oordelen over een gemeld (vermoeden van) huiselijk geweld of kindermishandeling met het doel te komen tot vaststelling of sprake is van huiselijk geweld of kindermishandeling en welke stappen dienen te worden gezet om het geweld te stoppen en de veiligheid en de schade te herstellen.

**Strafbaar feit**

Een feit dat in het Wetboek van Strafrecht of ander wetboek strafbaar is gesteld.

**Systeemgerichte hulpverlening**

Hulpverlening waarbij de problematiek of de hulpvraag van het individu wordt beschouwd en behandeld in samenhang met problemen van alle andere leden van het gezin of huishouden waartoe hij behoort.

**Transparantie**

Voor cliënten en professionals is helder hoe het AMHK werkt, met wie zij contact legt of overleg voert over een melding en wat zijn doelen zijn.

**Triage**

Besluitvorming door het AMHK over de vervolgstappen die naar aanleiding van de melding gezet worden en over de vraag aan welke professional of instelling de verantwoordelijkheid voor de verdere aanpak van de melding wordt toebedeeld.

**Veiligheidsplan**

Een beschrijving van de maatregelen en afspraken die gemaakt worden voor herstel van de veiligheid van alle betrokkenen.

**Veiligheid**

De afwezigheid van huiselijk geweld en kindermishandeling.

# Bijlage 2

## Handreiking Privacy

Het AMHK gaat zorgvuldig om met persoonsgegevens van gezinnen. Dit wil onder andere zeggen dat het AMHK:

- niet meer gegevens vastlegt, intern of extern bespreekt, en/of aan anderen verstrekt dan noodzakelijk is voor de taken van het AMHK;
- bij het vastleggen of verstrekken van informatie en/of bij het voeren van overleg feiten scheidt van meningen, hypothesen en oordelen;
- meningen en oordelen van het AMHK onderbouwt door feiten;
- zelf geen oordeel of mening geeft over leden van het gezin met wie het AMHK zelf geen contact heeft gehad;
- geen medische diagnoses vastlegt, verstrekt, of bespreekt in een overleg als deze niet zijn vastgesteld door een professional die daartoe bevoegd is;
- ook feiten die het vermoeden weerleggen en feiten die wijzen op beschermende factoren vastlegt, verstrekt en/of in een overleg bespreekt.

Het AMHK zoekt in de regel na een melding eerst contact met betrokkenen. In het geval het AMHK meent dat het inzetten of intensiveren van (bestaande) hulp volstaat kan het AMHK:

- zonder overleg met betrokkenen contact leggen met een casusregisseur of hulpverlener voor overdracht van de verantwoordelijkheid voor de casus;
- met de casusregisseur of hulpverlener afspreken dat deze betrokkenen informeert over de inhoud van de melding en de betrokkenheid van het AMHK daarbij.

Het AMHK heeft geen toestemming nodig voor het verstrekken van informatie over de melding en over betrokkenen en evenmin voor het voeren van extern overleg. Het AMHK informeert betrokkenen wel vooraf over deze externe verstrekkingen, contacten en overleggen. Ook gegevens die bij de triage zijn verzameld, bijvoorbeeld uit het Centraal Gezagsregister of die verkregen zijn van de politie of van de Raad voor de Kinderbescherming wordt in een eerste gesprek met de betrokkenen bekend gemaakt.

# Bijlage 3

## Gesprekken voeren met kinderen

In principe spreekt of ziet het AMHK in alle gevallen zowel het gemelde kind als de andere kinderen die tot hetzelfde gezin behoren. Bij het onderzoeken van een melding worden de mogelijkheden van het AMHK voor contacten met het gemelde kind mede bepaald door de volgende leeftijdsgrenzen:

- jonger dan 12 jaar;
- tot 16 jaar;
- 16 jaar en ouder.

### ***Kinderen jonger dan 12 jaar***

Het AMHK kan besluiten tot verdergaande gesprekken met het kind zonder de ouders in te schakelen op voorwaarde dat het kind zichzelf - direct of via anderen - heeft gemeld en de wettelijk vertegenwoordiger(s) zo spoedig mogelijk, doch uiterlijk binnen twee weken, op de hoogte worden gesteld. De termijn van twee weken kan met ten hoogste twee weken worden verlengd als bijzondere omstandigheden, gelegen in de bescherming van het kind, hiertoe noodzaken. Het besluit tot verlenging van de termijn wordt genomen door de leidinggevende. Hij legt het gemotiveerde besluit schriftelijk vast in het dossier.

### ***Jongeren van 12 tot 16 jaar***

Het AMHK kan zonder toestemming van de wettelijk vertegenwoordiger(s) gesprekken voeren met een jongere van 12 tot 16 jaar op voorwaarde dat:

- het contact is gericht op beperking van de schade bij de jongere;
- het contact weloverwogen wenst.

Weloverwogen betekent in dit kader dat de jongere in staat is tot een 'redelijke waardering van zijn belangen terzake'. Zolang het AMHK de inschatting maakt dat de jongere in staat is tot een 'redelijke waardering van zijn belangen terzake' kan het AMHK rekening houden met de wil van de jongere om geen contact op te nemen met de wettelijk vertegenwoordiger(s).

De beslissing gesprekken te voeren met een jongere van 12 tot 16 jaar zonder de wettelijk vertegenwoordiger(s) daarvan op de hoogte te stellen, wordt genomen door de leidinggevende. Hij legt het gemotiveerde besluit schriftelijk vast in het dossier.

### ***Jongeren van 16 jaar en ouder***

Het AMHK kan gesprekken voeren met een jongere van 16 jaar of ouder. Het AMHK kan, uitsluitend wanneer de jongere daarmee instemt, de wettelijk vertegenwoordiger(s) informeren over deze gesprekken. Alleen wanneer het AMHK de inschatting maakt dat de jongere niet in staat is tot een 'redelijke waardering van zijn belangen terzake' kan het AMHK de wettelijk vertegenwoordiger(s) inlichten zonder dat de jongere daarmee instemt.

# Bijlage 4

## Kennisgeving

### *Algemene richtlijnen*

Kennisgeving aan betrokkenen vindt plaats volgens de richtlijnen die zijn vastgelegd in artikel 5.3.1 Wmo 2015:

1. Van het vastleggen van persoonsgegevens brengt het AMHK de betrokkene zo spoedig mogelijk, doch in ieder geval binnen vier weken na het moment van vastlegging van de hem betreffende gegevens, op de hoogte.
2. De in het eerste lid genoemde termijn kan telkens met ten hoogste twee weken worden verlengd, voor zover dit noodzakelijk is voor de uitoefening van de taken van het AMHK voor zover dit noodzakelijk kan worden geacht om een situatie van huiselijk geweld of kindermishandeling te beëindigen of een redelijk vermoeden daarvan te onderzoeken.
3. In afwijking van artikel 35 van de Wet bescherming persoonsgegevens kan het AMHK aan degene die het betreft dat ten aanzien van hem persoonsgegevens worden verwerkt achterwege laten voor zover dit noodzakelijk kan worden geacht om een situatie van huiselijk geweld of kindermishandeling te beëindigen of een redelijk vermoeden daarvan te onderzoeken.

### *Kennisgeving aan jeugdigen*

Kennisgeving wordt gericht aan de jeugdige in het geval hij de leeftijd van 12 jaar heeft bereikt. Ook de wettelijk vertegenwoordiger(s) van de jeugdige die de leeftijd van 12 maar nog niet de leeftijd van 16 jaar heeft bereikt, worden op de hoogte gesteld.

Uitsluitend de wettelijk vertegenwoordiger(s) worden op de hoogte gesteld:

- indien de jeugdige jonger is dan 12 jaar;
- indien de jeugdige 12 jaar of ouder is en niet in staat kan worden geacht tot een redelijke waardering van zijn belangen ter zake.

De verplichting tot kennisgeving aan de wettelijke vertegenwoordigers impliceert ook de kennisgeving aan de wettelijk vertegenwoordiger bij wie het kind niet verblijft of op wiens handelen of nalaten de melding betrekking heeft.

Kennisgeving aan de hier bedoelde wettelijk vertegenwoordiger vindt plaats indien en voor zover het AMHK kan beschikken over de daarvoor noodzakelijke gegevens van de wettelijk vertegenwoordiger.

### *Inhoud en wijze van kennisgeving*

Het AMHK informeert alle betrokkenen over:

- het gegeven dat een melding is binnen gekomen;
- de inhoud van de melding;
- de vervolgstappen die het AMHK gaat zetten.

### *De wijze van kennis geven*

Het AMHK kan op verschillende manieren uitvoering geven aan de verplichting tot kennisgeving, zoals in een persoonlijk gesprek, schriftelijk of telefonisch.

## Kennisgeving in specifieke situaties

### *Geen kennisgeving*

Het AMHK informeert betrokkenen niet in het geval de door het AMHK ontvangen gegevens geen aanleiding geven tot verdere stappen en deze gegevens om die reden door het AMHK:

- worden vernietigd;

- als advies worden geregistreerd op naam van de adviesvrager zonder vermelding van de persoonsgegevens van betrokkenen.

#### ***Kennisgeving bij directe doorgeleiding naar het lokale veld***

Bij directe doorgeleiding naar het lokale veld worden betrokkenen volgens de algemene richtlijnen geïnformeerd over de melding bij het AMHK, over de doorgeleiding en over de afspraken die gemaakt zijn over terugkoppeling door het lokale veld aan het AMHK. Het is de verantwoordelijkheid van het AMHK dat betrokkenen worden geïnformeerd. Het AMHK kán met het lokale veld de afspraak maken dat laatstgenoemde zorgdraagt voor deze kennisgeving. Het verdient aanbeveling dat AMHK en het lokale veld hiertoe in een overeenkomst met elkaar vastleggen:

- binnen welke termijn kennisgeving plaatsvindt, daarbij rekening houdend met de wettelijke termijn zoals die geldt voor het AMHK;
- de wijze waarop kennisgeving plaatsvindt;
- de inhoud van de kennisgeving;
- de mogelijkheid voor betrokkenen dat zij zich te allen tijde met vragen en bezwaren kunnen wenden tot het AMHK.

#### ***Kennisgeving in alle andere situaties***

In alle andere situaties geeft het AMHK overeenkomstig de algemene richtlijnen zelf uitvoering aan de verplichting tot kennisgeving.

